



**T.C**  
**KEÇİÖREN KAYMAKAMLIĞI**  
**BİLAL YAŞAR ORTAOKULU**  
**MÜDÜRLÜĞÜ**



**2024– 2028**  
**STRATEJİK PLAN**

**ANKARA 2024**



Çalışmadan, yorulmadan, üretmeden rahat yaşamak isteyen toplumlar; önce haysiyetlerini sonra hürriyetlerini ve daha sonra da istiklal ve istikballerini kaybetmeye mahkumdurlar.

**Mustafa Kemal Atatürk**



## BİLAL YAŞAR ORTAOKULU

### OKUL BİLGİLERİ

İli: Ankara		İlçesi: Keçiören	
Adres	Kalaba Mah. Beyşehir Sok. No:23 Keçiören/ANKARA	Coğrafi konum:	39.97927022162328, 32.864746051016645
Telefon	0 312 360 12 00	Faks:	360 12 00
Eposta	887528@meb.k12.tr	Web Sayfası	<a href="https://bilalyasarortaokulu.meb.k12.tr">https://bilalyasarortaokulu.meb.k12.tr</a>
Kurum Kodu	887528	Öğretim Şekli	Tekli



## SUNUŞ

Küreselleşmenin oluşturduğu hızlı bir değişim ile bilgi ön plana çıkmıştır, bu bağlamda bilgi kişilerin ve toplumların en önemli sermayesi haline gelmiştir. Bilginin ana sermaye olması ülkeleri eğitim alanında yeni yapılanmalara yönlendirmiştir.

Ülke nüfusumuzun genç ve dinamik olması ülkemiz için bir fırsattır. Biz eğitimciler bu gençleri sağlıklı bilgi ile donattığımızda ülkemizin geleceğini de teminat altına almış oluyoruz. Bu da ancak planlı bir eğitim politikası ile gerçekleştirilebilir.

Kurumumuzun oluşturmuş olduğu Stratejik Plan ile geleceğimizi önceden planlayıp, öğrencilerimize yeni eğitim fırsatları yaratmayı amaçlıyoruz. Stratejik Plan okulumuzun çağa uyumu ve gelişimi açısından tespit edilen ve ulaşılması gereken hedeflerin yönünü doğrultusunu ve tercihlerini kapsamaktadır Böylece araştıran, sorgulayan, üreten, üst öğrenime hazır, toplumuna yararlı, kendisi ile barışık, mutlu bireyler yetiştirme hedefine doru emin adımlarla ilerliyor olacağız.

Okulumuzun 2024–2028 Stratejik Planı hazırlanmasında, emeği geçen idareci ve öğretmenlerimi tebrik ediyor, bu çalışmanın öğrencilerimizi en iyi şekilde yetiştireceği inancıyla, saygılar sunuyorum.

Köksal BURAN

Okul Müdürü

## İÇİNDEKİLER

<b>1. GİRİŞ VE STRATEJİK PLANIN HAZIRLIK SÜRECİ</b> .....	<b>1</b>
1.1. Strateji Geliştirme Kurulu ve Stratejik Plan Ekibi .....	1
1.2. Planlama Süreci .....	1
<b>2. DURUM ANALİZİ</b> .....	<b>1</b>
2.1. Kurumsal Tarihçe .....	2
2.2. Uygulanmakta Olan Stratejik Planın Değerlendirilmesi .....	3
2.3. Mevzuat Analizi .....	6
2.4. Üst Politika Belgelerinin Analizi.....	7
2.5. Faaliyet Alanları ile Ürün ve Hizmetlerin Belirlenmesi.....	8
2.6. Paydaş Analizi .....	10
2.7. Okul/Kurum İçi Analiz.....	11
2.7.1. Teşkilat Yapısı.....	18
2.7.2. İnsan Kaynakları.....	19
2.7.3. Teknolojik Düzey .....	23
2.7.4. Mali Kaynaklar .....	23
2.7.5. İstatistik Veriler .....	25
2.8. Çevre Analizi (PESTLE).....	26
2.9. GZFT Analizi .....	27
2.9.1. Güçlü ve Zayıf Yönler.....	29
2.10. Tespit ve İhtiyaçların Belirlenmesi.....	32
<b>3. GELECEĞE BAKIŞ</b> .....	<b>Hata! Yer işareti tanımlanmamış.</b>
3.1. Misyon .....	35
3.2. Vizyon .....	351
3.3. Temel Değerlerimiz.....	351
<b>4. AMAÇ, HEDEF VE STRATEJİLERİN BELİRLENMESİ</b> .....	<b>36</b>
4.1. Amaçlar, Hedefler, Göstergeler ve Stratejiler .....	36
4.2. Maliyetlendirme.....	45
<b>5. İZLEME VE DEĞERLENDİRME</b> .....	<b>46</b>
5.1. Değerlendirme ve Raporlama .....	46

## 6.TABLO/ŞEKİL/GRAFİKLER LİSTESİ

Tablo 1. Strateji Geliştirme Kurulu ve Stratejik Plan Ekibi Tablosu .....	1
Tablo 2. Mevzuat Analizi Tablosu .....	6
Tablo 3. Üst Politika Belgeleri Analizi Tablosu .....	8
Tablo 4. Faaliyet Alanlar/Ürün ve Hizmetler Tablosu .....	9
Tablo 5. Kurum İçi Analiz İçerik Tablosu.....	11
Tablo 6. Öğrenci Anket Sonuçları .....	14
Tablo 7. Öğretmen Anket Sonuçları .....	16
Tablo 8. Veli Anket Sonuçları .....	17
Tablo 9. Çalışanların Görev Dağılımı.....	19
Tablo 10. İdari Personelin Hizmet Süresine İlişkin Bilgiler.....	20
Tablo 11. Okul/Kurumda Oluşan Yönetici Sirkülasyonu Oranı.....	20
Tablo 12. İdari Personelin Katıldığı Hizmet İçi Programları .....	20
Tablo 13. Öğretmenlerin Hizmet Süreleri .....	20
Tablo 14. Kurumda Gerçekleşen Öğretmen Sirkülasyonu .....	21
Tablo 15. Öğretmenlerin Katıldığı/Katılmadığı Hizmet İçi Eğitim Programları .....	21
Tablo 16. Çalışanların Eğitim Durumu .....	21
Tablo 17. Okul/Kurum Rehberlik Hizmetleri.....	21
Tablo 18. Norm Kadro Durumu .....	22
Tablo 19. Teknolojik Araç – Gereç Durumu .....	23
Tablo 20. Fiziki Mekân Durumu .....	23
Tablo 21. Kaynak Tablosu .....	24
Tablo 22. Harcama Kalemleri.....	24
Tablo 23. Gelir-Gider Tablosu.....	24
Tablo 24. PESTLE Analiz Tablosu .....	27
Tablo 25. 2024-2028 Stratejik Planı/ 2024 Yılı İzleme ve Değerlendirme Hesaplama Tablosu.....	46

# 1. GİRİŞ VE STRATEJİK PLANIN HAZIRLIK SÜRECİ

## 1.1. Strateji Geliştirme Kurulu ve Stratejik Plan Ekibi

2024-2028 dönemi stratejik plan hazırlanması süreci olarak ilk aşamada Okulumuzda Strateji geliştirme kurulu ve stratejik planlama ekibi oluşturulmuştur. Çalışmaları yürüten kurul ve ekip aşağıda isimleri belirtilen kişilerden oluşmuştur.

**Tablo 1. Strateji Geliştirme Kurulu ve Stratejik Plan Ekibi Tablosu**

STRATEJİ GELİŞTİRME KURULU BİLGİLERİ		STRATEJİK PLAN EKİBİ BİLGİLERİ	
Adı Soyadı	Unvanı	Adı Soyadı	Unvanı
Köksal BURAN	Okul Müdürü	Serdar ÖZDEMİR	Müdür Yardımcısı
Fatma TAŞDEMİR	Rehberlik Öğrt.	Mehmet KARAGÖZ	Öğretmen
Uğur ÇETİN	Öğretmen	Gülkız AĞSAK	Öğretmen
Heval Şahin ÜSTÜN	Öğretmen	Emel AKSAN	Öğretmen
Erdinç ŞAHİN	Öğretmen	Hüseyin KAZAN	Öğretmen
Ebru GEMİCİ	Öğretmen	Ayşin SOPACI	Öğretmen

## 1.2. Planlama Süreci

Bilal Yaşar Ortaokulu olarak okulumuzda, Stratejik Plan çalışmaları Millî Eğitim Bakanlığı Strateji Geliştirme Başkanlığının 2013/26 sayılı MEB 2024-2028 Stratejik Planı Genelgesi ve genelge ekinde yer alan hazırlık programı, 26.05.2014 tarihli Kamu İdarelerinde Stratejik Planlamaya İlişkin Usul ve Esaslar Hakkında Yönetmelik, Keçiören İlçe Millî Eğitim Müdürlüğünün ilgi yazıları ile Stratejik Planlama ve Yönetimi konusundaki mevzuat doğrultusunda başlatılmıştır. 2024-2028 Stratejik plan çalışmalarımız kurul toplantıları, zümre toplantıları gibi çeşitli ortamlarda görüşülmüş 2024-2028 dönemi stratejik plan hazırlanma süreci Bilal Yaşar Ortaokulu Strateji Geliştirme Kurulu ve Stratejik Plan Ekibi'nin oluşturulması ile başlamıştır. Ekip tarafından oluşturulan çalışma takvimi kapsamında ilk aşamada durum analizi çalışmaları yapılmış ve durum analizi aşamasında, paydaşlarımızın plan sürecine aktif katılımını sağlamak üzere paydaş anketi, toplantı ve görüşmeler yapılmıştır.

Durum analizinin ardından geleceğe yönelim bölümüne geçilerek okulumuzun/kurumumuzun amaç, hedef, gösterge ve stratejileri belirlenmiştir.

## 2. DURUM ANALİZİ

Stratejik planlama sürecinin ilk adımı olan durum analizi, okulumuzun/kurumumuzun “neredeyiz?” sorusuna cevap vermektedir. Okulumuzun/kurumumuzun geleceğe yönelik amaç, hedef ve stratejiler geliştirebilmesi için

öncelikle mevcut durumda hangi kaynaklara sahip olduğu ya da hangi yönlerinin eksik olduğu ayrıca, okulumuzun/kurumumuzun kontrolü dışındaki olumlu ya da olumsuz gelişmelerin neler olduğu değerlendirilmiştir. Dolayısıyla bu analiz, okulumuzun/kurumumuzun kendisini ve çevresini daha iyi tanımasına yardımcı olacak ve stratejik planın sonraki aşamalarından daha sağlıklı sonuçlar elde edilmesini sağlayacaktır.

Durum analizi bölümünde, aşağıdaki hususlarla ilgili analiz ve değerlendirmeler yapılmıştır;

- *Kurumsal tarihçe*
- *Uygulanmakta olan planın değerlendirilmesi*
- *Mevzuat analizi*
- *Üst politika belgelerinin analizi*
- *Faaliyet alanları ile ürün ve hizmetlerin belirlenmesi*
- *Paydaş analizi*
- *Kuruluş içi analiz*
- *Dış çevre analizi (Politik, ekonomik, sosyal, teknolojik, yasal ve çevresel analiz)*
- *Güçlü ve zayıf yönler ile fırsatlar ve tehditler (GZFT) analizi*
- *Tespit ve ihtiyaçların belirlenmesi*

## **2.1. Kurumsal Tarihçe**

### **Bilal Yaşar Ortaokulu Tarihçesi**

Okulumuz eski binası 1974 yılında yapılmıştır. Ancak burası okul olarak planlanmamış bir hizmet binası olarak yapılmıştır. Etrafında yapılan değişik birimlerin lojmanlarının ortasında yer almaktadır.

Daha sonra Keçiören Belediyesi burayı alarak bir müddet Belediye hizmet binası olarak hizmet vermiştir. 1988-1989 Öğretim yılında Belediye buradan taşınınca, İlkokul olarak açılması için Milli Eğitim Bakanlığına müracatta bulunularak, bu öğretim yılında İlkokul olarak açılması kararlaştırılmıştır. Meşhur Türk Büyüklerimizden Çağrı Bey'in ismi verilerek, 1988-1989 Öğretim yılında Çağrıbey İlkokulu olarak hizmete açılmıştır.



Okul binası deęişik tip proje olup 2 katlı bir bina olup 7 derslik ve 3 idare odası ile eğitim öğretimi sürdürmekte iken, MLO projesi kapsamına alındığı için öğrenci sayısında her geçen gün büyük oranda artış görülmüştür. Daha sonra okulun fiziki kapasitesi yeterli gelmeyince mevcut binanın yanına ilave olarak ek bina yapımı için gerekli girişimlerde bulunarak, 14 derslikli çok amaçlı salon, kütüphane, laboratuvar ve MLO standartlarında yer alan diğer birimleri ile birlikte programa aldırılmış olup ek binanın yapımına 1988 yılında hemen başlanmış ve 1999 yılında bitirilerek, 1999-2000 öğretim yılında eğitim ve öğretime açılmıştır. Bu ek Binanın devreye girmesi ile MLO'nun fiziki mekanlarında büyük bir rahatlama sağlanmış ve normal öğretime geçmiştir. 2012 yılında hayırsever Servet Yaşar tarafından okulumuza ek bina yaptırılmış ve okul ismi Bilal YAŞAR Ortaokulu olarak değiştirilmiştir.

Okulumuzda 28 derslik, 1 kütüphane, 1 Laboratuvar, 1 Çok amaçlı salon, kantin, 2 anasınıfı, Teknoloji tasarım sınıfı, BT sınıfı, özel eğitim sınıfı bulunmaktadır. Okul müdürlüğünü Köksal BURAN yürütmektedir.

## **2.2. Uygulanmakta Olan Stratejik Planın Deęerlendirilmesi**

2019-2023 Stratejik Planımızda toplam 3 amaca ilişkin; 3 hedef, 17 performans göstergesi mevcuttur. Deęerlendirme raporu, 2019-2023 Dönemi Stratejik Planının 2023 yılı hedeflere ve hedeflere ait performans göstergelerine ulaşma oranları dikkate alınarak hazırlanmıştır. Raporda; stratejik planda belirlenmiş olan amaç ve hedefler, sorumlu birim ve performans göstergeleri bazında deęerlendirilmiştir ve her bir performans göstergesi için performans hesaplaması yüzde olarak hesaplanmıştır. Performans göstergelerine ilişkin deęerlendirmeler; Her bir performans göstergesinin hedefe etkisi göz önünde bulundurularak hedef bazında performans hesaplaması yapılmıştır.

Deęerlendirmelerimiz sonucunda, hedef göstergelerimize etki eden önemli gelişmeler yaşandığını gözlemledik. Bu gelişmeler, planlarımızın bazı alanlarda başarısızlığa neden olmasına yol açtı. Bu kırılma noktalarını ayrıntılı olarak planımızın deęerlendirme analizinde ele alacağız. Özellikle şu anahtar konuları vurgulayabiliriz:

**Pandemi Süreci:** COVID-19 pandemisi, eğitim alanında büyük zorluklar yarattı. Dünya genelinde okulların kapanması veya sınırlı katılımı açık kalması, öğrenciler üzerinde olumsuz etkilere yol açtı.

**Deprem Etkisi:** Kahramanmaraş'ta yaşanan deprem, psikolojik ve sosyal hasara neden

oldu ve öğrencilerin eğitimine olumsuz etkiledi. Ayrıca KEÇİÖREN ilçesine gelen göç dalgası, bu ilçedeki eğitim kurumlarını zorladı. Öğrenci sayısının artması, sınıfların kalabalık olmasına ve öğretmen kaynaklarının yetersiz kalmasına yol açtı.

**Okul Kapanmaları:** COVID-19 pandemisi nedeniyle birçok ülkede okullar geçici olarak kapatılmış veya çevrimiçi eğitime geçilmiştir. Bu, öğrencilerin fiziksel olarak okula katılamamaları anlamına gelir.

**Çevrimiçi Eğitim Uygulamaları:** Pandemi sırasında öğrenciler, öğretmenler ve eğitim kurumları, çevrimiçi eğitim platformlarına daha fazla bağımlı hale gelmiştir.

**Öğrenci Başarısındaki Dalgalanmalar:** Pandemi nedeniyle öğrenci başarıları ve öğrenci notları dünya genelinde dalgalanmıştır. Online eğitim, öğrencilerin motivasyonunu ve öğrenme süreçlerini etkilemiştir.

**Öğrenci Devamsızlığı:** Okulların kapanması veya karışık eğitim modelleri, öğrenci devamsızlığı sorunlarına yol açmıştır. Bazı öğrenciler, çevrimiçi eğitime erişimde sorun yaşamıştır.

Bu faktörler, hedeflerimize ulaşma konusunda karşılaştığımız zorlukların altını çizmektedir. Bu nedenle, yeni plan döneminde bu zorlukların üstesinden gelmeyi ve daha etkili bir eğitim ortamı oluşturmayı hedeflemekteyiz.

### **Başarılı Olduğumuz Alanlar:**

- Okulumuz akademik başarıya çok önem veren bir okuldur. LGS konusunda öğretmenlerimiz öğrencileriyle birebir ilgilenmektedirler. Geçen sene LGS sınavında okulumuzdan Türkiye 1. çıkmıştır. Fen Liselerine ve Nitelikli Anadolu Liselerine öğrenci yerleştirme oranımız %10 'dur.
- Öğrenci rehberlik hizmetler çok başarılıdır. Öğretmenlerimiz veli görüşme saatlerinde velileriyle öğrencileri konusunda konuşabilmekte, rehberlik servisimiz de öğrencilerle tek tek ilgilenmektedir ve her hafta planlı bir şekilde veli görüşme saati düzenlenmektedir.
- Okulumuzda sürekli müze, kütüphane, lise gezileri düzenlenmektedir. Öğretmenlerimiz öğrencileriyle sinema, piknik, yemekler, mezuniyet eğlenceleri düzenlemektedir. Bu etkinlikler öğrencilerimizin ve velilerimizin okula bağlılığını artırmaktadır.
- Okulumuzda ayrıca Avrupa Birliği projeleri gerçekleştirilmekte olup aynı zamanda her yıl TÜBİTAK 4006 projesi uygulanmaktadır.

- Yaz aylarında Bahar şenliği ve hayır kermesleri düzenlenmektedir. Buradan elde edilen gelirlerin bir kısmı hayır sahibi ailelere bağışlanmaktadır.

### **İyileştirilmesi Gereken Alanlar**

- Okulumuzda Konferans Salonunun olmayışı gösteriler, toplantılar ve çeşitli etkinliklerin yapılmasını engellemektedir.
- Öğretmenlerin motivasyonunu artırıcı sosyal faaliyetlere yapılabilir.
- Okul binasının eski ve mekân sıkıntısı velilerle birlikte faaliyet yapılmasını engellemektedir.
- Güvenlik görevlisinin olmayışı okul giriş-çıkışlarında nöbetçi öğretmenlerimizin işini zorlaştırmaktadır.
- Güvenlik görevlimiz olmadığı için velilerimiz kontrolsüz bir şekilde okula çok fazla gelmektedir.
- Bölge dışından adres taşıyarak gelen öğrenciler okulumuzun kalitesini düşürmekte, akademik başarıyı düşürmekte, davranış sorunlarının artmasına neden olmaktadır.
- Okulumuz büyük ve birden fazla bahçeye sahip olduğu için ve aynı zamanda okul bahçesinde spor salonumuz olduğu için yardımcı personel sayısı yetersiz kalmakta ve gereken temizlik ve düzen sağlanamamaktadır.
- Velilerin eğitim-öğretim faaliyetlerine çok fazla müdahale etmesi öğretmenlerimizin ve okul idaresinin işini zorlaştırmaktadır.
- Okul binasının çok eski oluşu nedeniyle sürekli tamirat, bakım yapılması gerektiğinden zaman zaman eğitim-öğretim aksamaktadır.
- Fiziki koşulların yetersizliği nedeniyle okul kantinimiz okulun dışındadır ve öğrencilerin oturabilecekleri alan yoktur.
- Okulumuzda yeterince sanatsal faaliyet düzenlenememektedir.

### 2.3. Mevzuat Analizi

Tablo 2. Mevzuat Analizi Tablosu

YASAL YÜKÜMLÜLÜK (GÖREVLER)	DAYANAK (KANUN, YÖNETMELİK, GENELGE, YÖNERGE)
Atama	657 Sayılı Devlet Memurları Kanunu
	Millî Eğitim Bakanlığına Bağlı Okul ve Kurumların Yönetici ve Öğretmenlerinin Norm Kadrolarına İlişkin Yönetmelik
	Millî Eğitim Bakanlığı Eğitim Kurumları Yöneticilerinin Atama ve Yer Değiştirmelerine İlişkin Yönetmelik
	Millî Eğitim Bakanlığı Öğretmenlerinin Atama ve Yer Değiştirme Yönetmeliği
Ödül, Disiplin	Devlet Memurları Kanunu
	6528 Sayılı Millî Eğitim Temel Kanunu ile Bazı Kanun ve Kanun Hükmünde Kararnamelerde Değişiklik Yapılmasına Dair Kanun
	Millî Eğitim Bakanlığı Personeline Başarı, Üstün Başarı ve Ödül Verilmesine Dair Yönerge
	Millî Eğitim Bakanlığı Disiplin Amirleri Yönetmeliği
Okul Yönetimi	1739 Sayılı Millî Eğitim Temel Kanunu
	Millî Eğitim Bakanlığı İlköğretim Kurumları Yönetmeliği
	Millî Eğitim Bakanlığı Okul Aile Birliği Yönetmeliği
	Millî Eğitim Bakanlığı Eğitim Bölgeleri ve Eğitim Kurulları Yönergesi
	MEB Yönetici ve Öğretmenlerin Ders ve Ek Ders Saatlerine İlişkin Karar
	Taşınır Mal Yönetmeliği
Eğitim-Öğretim	Anayasa
	1739 Sayılı Millî Eğitim Temel Kanunu
	222 Sayılı İlköğretim ve Eğitim Kanunu
	6287 Sayılı İlköğretim ve Eğitim Kanunu ile Bazı Kanunlarda Değişiklik Yapılmasına Dair Kanun
	Millî Eğitim Bakanlığı İlköğretim Kurumları Yönetmeliği
	Millî Eğitim Bakanlığı Eğitim Öğretim Çalışmalarının Planlı Yürütülmesine İlişkin Yönerge
	Millî Eğitim Bakanlığı Öğrenci Yetiştirme Kursları Yönergesi
	Millî Eğitim Bakanlığı Ders Kitapları ve Eğitim Araçları Yönetmeliği
	Millî Eğitim Bakanlığı Öğrencilerin Ders Dışı Eğitim ve Öğretim Faaliyetleri Hakkında Yönetmelik
Personel İşleri	Millî Eğitim Bakanlığı Personel İzin Yönergesi
	Devlet Memurları Tedavi ve Cenaze Giderleri Yönetmeliği
	Kamu Kurum ve Kuruluşlarında Çalışan Personelin Kılık Kıyafet Yönetmeliği
	Memurların Hastalık Raporlarını Verecek Hekim ve Sağlık Kurulları Hakkındaki Yönetmelik
	Millî Eğitim Bakanlığı Personeli Görevde Yükseltme ve Unvan Değişikliği Yönetmeliği
	Öğretmenlik Kariyer Basamaklarında Yükseltme Yönetmeliği
	Resmi Mühür Yönetmeliği
	Resmi Yazışmalarda Uygulanacak Usul ve Esaslar Hakkındaki Yönetmelik

<b>Mühür, Yazışma, Arşiv</b>	Millî Eğitim Bakanlığı Evrak Yönergesi
	Millî Eğitim Bakanlığı Arşiv Hizmetleri Yönetmeliği
<b>Rehberlik ve Sosyal Etkinlikler</b>	Millî Eğitim Bakanlığı Rehberlik ve Psikolojik Danışma Hizmetleri Yönet.
	Okul Spor Kulüpleri Yönetmeliği
	Millî Eğitim Bakanlığı İlköğretim ve Ortaöğretim Sosyal Etkinlikler Yönetmeliği
<b>Öğrenci İşleri</b>	Millî Eğitim Bakanlığı İlköğretim Kurumları Yönetmeliği
	Millî Eğitim Bakanlığı Demokrasi Eğitimi ve Okul Meclisleri Yönergesi
	Okul Servis Araçları Hizmet Yönetmeliği
<b>İsim ve Tanıtım</b>	Millî Eğitim Bakanlığı Kurum Tanıtım Yönetmeliği
	Millî Eğitim Bakanlığına Bağlı Kurumlara Ait Açma, Kapatma ve Ad Verme Yönetmeliği
<b>Sivil Savunma</b>	Sabotajlara Karşı Koruma Yönetmeliği
	Binaların Yangından Korunması Hakkındaki Yönetmelik
	Daire ve Müesseseler İçin Sivil Savunma İşleri Kılavuzu

#### 2.4. Üst Politika Belgelerinin Analizi

Üst politika belgelerinde okulumuz görev alanına giren konular ayrıntılı olarak taranmış ve bu belgelerde yer alan politikalar dikkate alınmıştır.

Stratejik plan çalışmaları kapsamında taranmış olan politika belgeleri aşağıda belirtilmiştir.

- Keçiören İlçe MEM 2024-2028 Stratejik Planı
- Millî Eğitim Kalite Çerçevesi
- Keçiören Belediyesi 2020-2024 Stratejik Planı
- Okulumuzun ilgilendiren ulusal, bölgesel ve sektörel strateji eylem planlarını ifade eder. Okulumuzun faaliyet alanları ile Kalkınma Planı, diğer plan ve programlarda yer alan amaç, ilke ve politikalar arasındaki uyuma bakılmıştır.

**Tablo 3. Üst Politika Belgeleri Analizi Tablosu**

ÜST POLİTİKA BELGESİ	İLGİLİ BÖLÜM/REFERANS	VERİLEN GÖREVLER/İHTİYAÇLAR
<b>Keçiören İlçe Millî Eğitim Müdürlüğü 2024-2028 Stratejik Planı</b>	Tümü	Tümü
<b>Kalkınma Planı</b>	1.Eğitim Altyapısı Geliştirme 2. Erişilebilirlik ve Kapsayıcılık 3. Kaliteli Eğitim Sunumu 4. Mesleki Eğitim ve Beceri Geliştirme 5. Eğitim Yönetimi ve İdare 1. 6. Eğitim ve Teknoloji Entegrasyonu	1. Temel Eğitimin Erişilebilirliği ve Kalitesi 2. Eğitimde Fırsat Eşitliği 3. Eğitim Kalitesinin İyileştirilmesi ve Verimliliğin Artırılması 4. Teknoloji Kullanımının Teşviki Mesleki Eğitim ve Okul Sonrası Destek
<b>Millî Eğitim KaliteÇerçevesi</b>	Eğitim ve Öğretim Hizmetlerinin Niteliği	Öğrenci temel öğrenme kazanımlarının edinilmesinde doğrudan etkiye sahip beşerî, malî ve fiziksel alt yapı, Hazır oluş, Eğitim ortamı ve çevre, Sosyal tarafların katılımı, Hayat boyu öğrenme, Hareketlilik ile başarı ve geçişleri
<b>Keçiören Belediyesi 2020-2024 Stratejik Planı</b>	Amaç 2 Hedef 2.2	Keçiören İlçesi'nde yaşayan vatandaşlarımıza sunulan eğitim ve sosyal etkinliklerde talebin en az %90'ı karşılanacak, Yaşam ve Kültür Merkezi gibi alanlarda ise talebin kapasite dahilinde %100'ü karşılanacak ve kaliteli hizmet kapasitesi artırılabacaktır.

### 2.5. Faaliyet Alanları ile Ürün ve Hizmetlerin Belirlenmesi

2024-2028 stratejik plan hazırlık sürecinde okulumuz faaliyet alanları ile ürün ve hizmetlerinin belirlenmesine yönelik çalışmalar yapılmıştır. Bu kapsamda birimlerinin yasal yükümlülükleri, standart dosya planı ve kamu hizmet dökümü incelenmiştir Stratejik plan çalışmalarını çerçevesinde sürece yönelik olarak gerçekleştirilen faaliyetler şunlardır:

- Stratejik planlama ekibi kurulmuştur.
- Stratejik planlama ekibi üyelerinin konuyla ilgili eğitimleri sağlanmıştır.
- İlçe Millî Eğitim Müdürlüğü'nün stratejik planlama ile ilgili yaptığı tüm rehberlik çalışmalarına katılım sağlanmıştır.
- Stratejik planlama sürecinde kullanılacak olan rehber kitap edinilmiştir (Eğitimde Stratejik Planlama, MEB Strateji Geliştirme Başkanlığı, 2010)
- Stratejik planın temel alacağı vizyon ve misyon ifadeleri hakkında tüm paydaşların farkındalığı sağlanmıştır.

**Tablo 4. Faaliyet Alanlar/Ürün ve Hizmetler Tablosu**

<b>FAALİYET ALANI</b>	<b>ÜRÜN/HİZMETLER</b>
<b>Öğretim-Eğitim Faaliyetleri</b>	<ol style="list-style-type: none"><li>1. Öğretim Programları ve Dersler</li><li>2. Öğretim Materyalleri</li><li>3. Öğretim Teknolojisi ve Araçları</li><li>4. Rehberlik ve Danışmanlık Hizmetleri</li><li>5. Ekstra Ders ve Destek Programları</li><li>6. Öğrenci İşleri</li><li>7. Kayıt-nakil işleri</li><li>8. Devam-devamsızlık Sınıf geçme</li><li>9. Sınav hizmetleri</li></ol>
<b>Rehberlik Faaliyetleri</b>	<ol style="list-style-type: none"><li>1. Öğrencilere rehberlik yapmak</li><li>2. Velilere rehberlik etmek</li><li>3. Rehberlik faaliyetlerini yürütmek</li></ol>
<b>Sosyal Faaliyetler</b>	<ol style="list-style-type: none"><li>1. Kulüp ve Topluluk Etkinlikleri</li><li>2. Topluluk Hizmeti Projeleri</li><li>3. Kültürel Etkinlikler ve Geziler</li><li>4. Etkinlik ve Organizasyonlar</li><li>5. Liderlik ve Takım Çalışması Etkinlikleri</li><li>6. Halk oyunları, koro, satranç, şiir dinletisi</li></ol>
<b>Sportif Faaliyetler</b>	<ol style="list-style-type: none"><li>1. Spor Salonları ve Tesisler:</li><li>2. Spor Ekipmanları ve Malzemeleri</li><li>3. Antrenörler ve Eğitim Programları:</li><li>4. Turnuvalar ve Müsabakalar</li><li>5. Sağlık ve Beslenme Danışmanlığı:</li></ol>
<b>Kültürel ve Sanatsal Faaliyetler</b>	<ol style="list-style-type: none"><li>1. Sanat Dersleri ve Atölyeler</li><li>2. Okul Oyunları ve Tiyatro Gösterileri:</li><li>3. Müzik Grupları ve Korolar:</li><li>4. Sanat Sergileri ve Gösteriler</li><li>5. Kültürel Etkinlikler ve Geziler:</li></ol>
<b>İnsan Kaynakları Faaliyetleri (Mesleki Gelişim Faaliyetleri, Personel Etkinlikleri...)</b>	<ol style="list-style-type: none"><li>1. Mesleki Gelişim Programları</li><li>2. Mentorluk ve Koçluk Programları</li><li>3. Performans Değerlendirme ve Geri Bildirim</li><li>4. Kurum İçi İletişim ve Etkinlikler</li><li>5. Personel Teşvik ve Motivasyon Programları</li></ol>
<b>Okul Aile Birliği Faaliyetleri</b>	<ol style="list-style-type: none"><li>1. Aile Katılım Programları ve Seminerler</li><li>2. Okul Ziyaretleri ve Açık Ev Günleri</li><li>3. Aile ve Okul İşbirliği Komiteleri</li><li>4. Aile Danışmanlığı ve Destek Hizmetleri</li><li>5. Veliler için Kaynak Merkezleri</li><li>6. Topluluk Etkinlikleri ve Gönüllülük Faaliyetleri:</li></ol>
<b>Öğrencilere Yönelik Faaliyetler</b>	<ol style="list-style-type: none"><li>1. Ders Materyalleri ve Kaynakları</li><li>2. Öğrenci Rehberlik ve Danışmanlık Hizmetleri</li><li>3. Ekstra Ders ve Destek Programları</li><li>4. Sosyal ve Kültürel Faaliyetler</li><li>5. Özel Eğitim Hizmetleri</li><li>6. Sağlık ve Beslenme Hizmetleri</li><li>7. Yetenek ve İlgi Alanlarına Göre Programlar</li></ol>
<b>Ölçme Değerlendirme Faaliyetleri</b>	<ol style="list-style-type: none"><li>1. Sınavlar ve Testler</li><li>2. Performans Değerlendirmeleri</li><li>3. Portfolyolar</li><li>4. Öğrenci Değerlendirme Araçları:</li><li>5. Veri Analizi ve Raporlama:</li><li>6. Öğretmen Eğitimi ve Destek Hizmetleri</li></ol>

<b>Öğrenme Ortamlarına Yönelik Faaliyetler</b>	<ol style="list-style-type: none"><li>1. Ders Materyalleri ve Kaynaklar</li><li>2. Teknolojik Araçlar ve Uygulamalar</li><li>3. Laboratuvar ve Atölye Ekipmanları:</li><li>4. Sanat ve Müzik Malzemeleri:</li><li>5. Oyun ve Aktivite Malzemeleri</li><li>6. Öğrenci Destek Hizmetleri</li><li>7. DYK Kursu</li><li>8. Egzersiz Çalışmaları</li></ol>
<b>Ders Dışı Faaliyetler</b>	<ol style="list-style-type: none"><li>1. Spor Ekipmanları</li><li>2. Spor Alanları ve Tesisler:</li><li>3. Rekreasyon ve Ders Dışı Aktiviteler</li></ol>

## 2.6. Paydaş Analizi

Kurumumuzun temel paydaşları öğrenci, veli ve öğretmen olmakla birlikte eğitimin dışsal etkisi nedeniyle okul çevresinde etkileşim içinde olunan geniş bir paydaş kitlesi bulunmaktadır. Paydaşlarımızın görüşleri anket, toplantı, dilek ve istek kutuları, elektronik ortamda iletilen önerilerde dâhil olmak üzere çeşitli yöntemlerle sürekli olarak alınmaktadır. Katılımcılık stratejik planlamanın temel unsurlarından biridir. Kurumlar için etkileşimde oldukları tarafların görüşlerinin alınması, yararlanıcıların ihtiyaçlarına cevap verecek nitelikte sürdürülebilir politikalar geliştirilebilmesi, tarafların hazırlanan stratejik planı ve buna bağlı olarak gerçekleştirilecek faaliyet ve projeleri sahiplenmesi ve kurumun kendini içerden ve dışarıdan nasıl değerlendirildiğine ilişkin bilgi alabilmesi açısından büyük önem taşımaktadır. Paydaş analizi bu bağlamda planlama sürecinde katılımıcılığın sağlandığı ve taraflara ulaşılarak görüşlerinin alındığı önemli bir aşamadır.

Okulumuz paydaş analizi çalışmaları kapsamında kurum personelinin tamamına öğretmen, idareci, memur ve yardımcı personel ile öğrenci ve velilerimize sorularak anket çalışması uygulanmış olup öncelikle ürün, hizmetler ve faaliyet alanlarından yola çıkılarak paydaş listesi hazırlanmıştır. Söz konusu listenin hazırlanmasında temel olarak kurumun mevzuatı, teşkilat şeması, gerçekleştirilen toplantılar, beyin fırtınası yöntemi, alınan görüşlerin sonuçları, yasal yükümlülüklerle bağlı olarak belirlenen faaliyet alanlarından yararlanılmıştır.

Paydaş analizi süreci gerçekleştirildikten sonra beyin fırtınası uygulaması ve memnuniyet anketi sonuçları değerlendirilerek elde edilen görüş ve öneriler ile belirlenen sorun alanları, kurum içi ve çevre analizleri, GZFT analizi ve geleceğe yönelim bölümünün hedef ve tedbirlerine yansıtılmıştır.



## 2.7. Okul/Kurum İçi Analiz

Kuruluş içi analiz; insan kaynaklarının yetkinlik düzeyi, kurum kültürü, teknoloji ve bilişim altyapısı, fiziki ve mali kaynaklara ilişkin analizlerin yapılarak okul mevcut kapasitesinin değerlendirilmesidir. Ayrıca, bu bölümde okul/kurumun teşkilat şemasında yer verilmiştir.

Etkili bir okul içi analiz süreci; okul kaynaklarını, varlıklarını, özelliklerini, yeterliliklerini, yeteneklerini, fırsat alanlarını ve başarısızlıklarını belirlemek için okulun içinde etkileşime giren tüm bileşenlerinin değerlendirildiği bir süreçtir. Okul içi analiz sürecinde yararlanılabilecek farklı araçlar vardır. Her bir aracın analiz sürecinin bir dışlisi olarak sunacağı katkı değerlidir. Örneğin, insan kaynakları verileri eğitim planlaması ya da iş değerlendirmeleri gibi alanlarda yapılacak analizlere katkı sağlayacaktır. Ne kadar fazla araçtan faydalanılırsa okulun durumuna dair o kadar net bir tablo çizilmiş olacaktır. Okulumuzun okul içi analiz sürecinde kullandığı araçları, içerikleri ve nasıl erişim sağlayabileceklerine dair bilgiler Tablo5'te verilmiştir.

**Tablo 5. Kurum İçi Analiz İçerik Tablosu**

OKUL/KURUM İÇİ	ANALİZ İÇERİK TABLOSU
<b>Öğrenci Sayıları</b>	Okulumuzda 2023-2024 Eğitim öğretim yılı itibariyle 1072 öğrenci vardır. Bu öğrencilerden 573 öğrenci erkek, 499 öğrenci kız öğrencidir. Okulumuz özel eğitim sınıfında 3 öğrenci eğitim görmektedir. Okulumuzda toplam 74 yabancı uyruklu öğrenci eğitim görmektedir.
<b>Akademik Başarı Verileri</b>	Bilal Yaşar Ortaokulu olarak e- okul kayıtlarımızda öğrencilerimizin %100 başarılı olduğu görülecektir. Karne başarıları yönüyle oldukça başarılı bir ortamdır. LGS başarılarını her yıl arttırmak için gerekli çalışmalar yapılmaktadır
<b>Sosyal-Kültürel-Bilimsel ve Sportif Başarı Verileri</b>	Bilal Yaşar Ortaokulu olarak öğrencilerimizin sosyal etkinliklere, Kültürel etkinliklere, bilimsel çalışmalara, sportif etkinliklere katılımları önemsenmeyecek boyuttadır. Minikler voleybol takımımız Ankara 3.olmuştur.
<b>Öğrenme Stilleri Envanteri</b>	Okulumuzda öğrenme stilleri testi sene başında 5. Sınıflara uygulanmaktadır. Yapılan testin sonuçları sınıf rehber öğretmenleri ve diğer öğretmenlerle paylaşılmaktadır Okul rehberlik servisi tarafından uygulanmaktadır.
<b>Devam-Devamsızlık Verileri</b>	Okulumuz devamsızlık konusunda gerekli tedbirleri almaktadır. Bu öğrencilere yönelik ilgili kurum ve kuruluşlarla işbirliği içerisinde işlemleri yürütmektedir. Okul rehberlik servisimiz devamsızlık yapan öğrencilerle gerekli çalışmaları yapmaktadır Okulumuzun rehberlik servisi tarafından devamsızlık nedenleri anketi uygulanarak detaylı bir analiz gerçekleştirilmektedir. .
<b>Okul Disiplinini Etkileyen Faktörler Anketi</b>	Okul grubunun 11-14 yaş arası olması, ergenlik döneminde olması. Bu dönemin özellikleri göstermesi olumsuz davranışlara yol açabilmektedir. Dönemin özelliklerine uygun rehberlik çalışmaları okul rehberlik servisi ve sınıf rehber öğretmenlerinin iş birliği içerisinde yürütülmektedir.
<b>İnsan Kaynakları Verileri</b>	Okulumuzda 1 Müdür, 3 Müdür Yardımcısı, 56 branş öğretmeni, 4anasınıfi öğretmeni 3 rehber öğretmeni olmak üzere toplam 67 öğretmen vardır. İdareci, öğretmen ve destek personeline dair sayısal

	veriler, lisans ya da yüksek lisans programlarından mezuniyet durumlarını da kapsmalıdır.
<b>Öğretmenlerin Hizmet İçi Eğitime Katılma A Oranları</b>	Okulumuzun MEBBİS verileri kullanılarak erişim sağlanmış, Okulumuz personelinin OBA üzerinde yayınlanan uzaktan hizmet içi eğitime her personelin en az bir eğitime katıldığı ve katılım oranlarının %100 olduğu tespit edilmiştir.
<b>Öğrenme Ortamı Verileri</b>	Okulumuz 24 adet derslik, 1 adet kütüphane, 1 adet fen laboratuvarı, 1 adet çok amaçlı salon, 1 adet bilişim sınıfı, 1 adet özel eğitim sınıfı ile hizmet vermektedir. Teknolojik alt yapımız öğrenme ortamına uygundur. Koridorlarımızdaki panolar, afişler, okul gazetesi ve bilgilendirici yazılar ile okul eğitim atmosferi sağlanmaktadır. Okul kütüphanemiz aynı zamanda satranç atölyesi olarak kullanılmaktadır. Zemin katta öğrencilerin oynayabileceği masa tenisi alanı mevcuttur
<b>Okul Ortamını Değerlendirme Anketi</b>	Okul rehberlik servisi tarafından okul paydaşlarımıza okul ortamı değerlendirme anketi uygulanmaktadır.

## PAYDAŞ ANALİZİ

### PAYDAŞ LİSTESİ

PAYDAŞIN ADI	PAYDAŞ TÜRÜ	NEDEN PAYDAŞ	HEDEF KİTLE	YARARLANIC	TEMEL ORTAK	STRATEJİK ORTAK	ÇALIŞAN	TEDARİKÇİ
Keçiören Kaymakamlığı	Dış Paydaş	Kurumumuzun üstü konumunda olup, hesap verilecek mercidir.			√			
İlçe Milli Eğitim Müdürlüğü	Dış Paydaş	Müdürlüğüne bağlı okul ve kurumları belli bir plan dâhilinde yönetmek ve denetlemek, inceleme ve soruşturma işlerini yürütmek.		√	√			
Kayıt bölgesinde yer alan okullar	Dış Paydaş	İlk ve Ortaokullar tedarikçi konumundadır. Ortaöğretimler stratejik ortağımızdır.		√	√	√		√
Yönetici, Kurul/ Komisyon/ Kulüp Başkanları ve Öğretmenler	İç Paydaş	Hizmet veren personeldir.		√	√	√	√	
Öğrenciler	İç Paydaş	Hizmetin sunulduğu paydaşlardır. İç ve dış paydaş kabul edilebileceği gibi iç paydaş görülmesi daha uygundur.		√	√	√		
Okul Aile Birliği	İç Paydaş	Okulun eğitim öğretim ortamları ve imkânlarının zenginleştirilmesi için çalışır.			√	√	√	√
Memur ve Hizmetliler	İç Paydaş	Görevli personeldir.			√	√	√	
Keçiören Belediyesi	Dış Paydaş	Çevre düzenlemesi altyapıyı hazırlar.		√		√		√
Sendikalar	Dış Paydaş	Personel örgütlenmesi yapar.				√	√	
Meslek Odaları (Meslek Liseleri için)	Dış Paydaş	Bilgilendirme yapar				√		
Staj İşletmeleri (Meslek Liseleri için)	Dış Paydaş	Öğrenci mesleki gelişimini sağlar.				√		√
Okulumuz kayıt Bölgesi Muhtarlıkları	Dış Paydaş	Halk ile iletişimi gerçekleştirir.		√		√		√

Paydaşlar	Kurum İçi-Dışı		Paydaş Türü					
	İç Paydaş	Dış Paydaş	Lider	Çalışanlar	Hedef Kitle	Temel Ortak	Stratejik Ortak	Tedarikçi
Yöneticilerimiz	√		√	√				
Öğretmen	√		√	√				
Öğrenci	√				√			
Veli	√				√		0	0
Okul Aile Birliği	√				√	√	√	
Memur ve Hizmetliler	√			√				
Keçiören Kaymakamlığı		√				√	√	
Keçiören İlçe Milli Eğitim Müdürlüğü		√				√		
KEÇİÖREN Belediye Başkanlığı		√					√	√
Okulumuz kayıt bölgesinde yer alan okullar		√				√		
Semt Karakolu		√					√	√
Meslek Odaları (Meslek Liseleri için)							√	√
Staj İşletmeleri (Meslek Liseleri için)								
Üniversiteler		√			0		√	0
Eğitim Sendikaları		√					0	
İlçe Toplum Sağlığı Merkezi		√					√	
Semt Kliniği		√					√	
Sivil Toplum Kuruluşları (Vakıf-Dernek)		√					0	0
Okul Kantin İşletmesi (Varsa)		√					√	√
Okul Servis İşletmecisi (Varsa)		√					√	√

## PAYDAŞ ANALİZİ

### PAYDAŞ ÖNEM ETKİ MATRİSİ

PAYDAŞIN ADI				
	Önemli	Önemsiz	Güçlü	Zayıf
Keçiören Kaymakamlığı	√		Birlikte çalış	
İlçe Milli Eğitim Müdürlüğü	√		Birlikte çalış	
Kayıt bölgesinde yer alan okullar		√		İzle
Kurul/ Komisyon/ Kulüp Başkanları	√		Çalışmalara dâhil et	
Öğretmenler	√		Çalışmalara dâhil et	
Öğrenciler	√		Çalışmalara dâhil et	
Okul Aile Birliği	√		Çalışmalara dâhil et	
Memur ve Hizmetliler	√		Çalışmalara dâhil et	
Keçiören Belediyesi		√	Bilgilendir	
Sendikalar (Meslek Liseleri için)	√		Birlikte çalış	
Meslek Odaları (Meslek Liseleri için)	√		Birlikte çalış	
Staj İşletmeleri	√		Birlikte çalış	İzle
Okulumuz kayıt Bölgesi Muhtarlıkları		√		İzle

## Yararlanıcı Ürün Hizmet Matrisi

Ürün/Hizmet	Yararlanıcı/Müşteri	Personel işleri	Rehberlik ve Yönlendirme	Öğrenci başarısının değerlendirilmesi	Öğrenci kayıt, kabul ve devam işleri	Öğrencilere Ücretsiz Ders Kitabı Dağıtımı	Sınav işleri	Sınıf geçme işleri	Öğrenim belgesi	Sportif Faaliyetler	Sosyal ve Kültürel Faaliyetler	Öğrenci davranışlarının değerlendirilmesi	Öğrenci sağlığı ve güvenliği	Mezunlar (Öğrenci)	Öğrenci Servisleri	Yönetimi Geliştirme Çalışmaları	Fiziki Nitelik Geliştirme Çalışmaları	Staj işleri	Okul çevre ilişkileri
KEÇİÖREN Kaymakamlığı		√				√					√					√	√		
KEÇİÖREN İlçe Milli Eğitim Müdürlüğü		√	√	√	√	√	√	√	√	√	√	√	√	√	√	√	√	√	√
Kayıt bölgesinde yer alan okullar			√							√	√					√	√		√
Kurul/Komisyon/Kulüp Başkanları		√	√	√	√	√	√	√	√	√	√	√	√	√	√	√	√		√
Öğretmenler		√	√	√		√	√	√		√	√	√	√	√	√	√			√
Öğrenciler			√			√	√			√	√		√	√	√				√
Okul aile birliği																	√		√
Memur ve Hizmetli		√															√		√
Keçiören Belediyesi										√	√						√		√
Eğitim Sendikaları		√														√			√
Meslek Odaları (Meslek Liseleri için)																		√	
Staj İşletmeleri (Meslek Liseleri için)																		√	
Okul kayıt Bölgesi Muhtarlıkları																	√		√

Bilal Yaşar Ortaokulu faaliyetlerini nasıl değerlendirdiğine ilişkin görüşlerini içeren öğrenci-öğretmen-veli anket çalışmalarına 100 öğrenci 100 veli ve 67 öğretmen katılmıştır. Anket sonuçları okulumuz Stratejik Plan Ekibi tarafından değerlendirilmiştir. Okulumuz öğrenci, veli ve öğretmenlerine uygulanan ankete ilişkin sonuçlar aşağıdaki tablolarda belirtilmiştir.

**Tablo 6. Öğrenci Anket Sonuçları**

ÖĞRENCİ MEMNUNİYET ANKETİ			
NO	ÖĞRENCİLER İÇİN KONU BAŞLIKLARI	ORTALAMA	%
01-	Okulda kendimi güvende hissediyorum.	4,04	% 80,80
02-	Okul temiz ve hijyeniktir.	4,06	% 81,20
03-	Okulun fiziki koşulları yeterlidir.	4,12	% 83,24
04-	Okul, yeni kabul edilen çocuklara uygun desteği sağlar.	3,62	% 73,12
05-	Farklı kültürlerden gelen öğrencilerin bu okulda memnuniyetle karşılanacağını düşünüyorum.	4,23	% 85,44
06-	Öğretmenlerime ihtiyaç duyduğumda kolaylıkla görüşebilirim.	3,66	% 73,94
07-	Okul müdürüne ihtiyaç duyduğumda kolaylıkla görüşebilirim.	3,57	% 72,23
08-	Okul rehberlik servisinden ihtiyaçlarım doğrultusunda faydalanabiliyorum.	3,74	% 75,55
09-	Okul kişisel hedefler belirlememde ve bu hedeflere ulaşmamda yeterli rehberlik ediyor.	3,66	% 73,94
10-	Okulumda yer almam için birçok fırsat var.	4,32	% 87,26
11-	Okul bana yeterli ders dışı etkinlik olanakları sunuyor.	4,65	%93,93
12-	Okul kulüpleri amacına uygun şekilde gelişimime katkı sağlıyor.	3,41	% 67,57
13-	Öğretmenlerim sınıfta adil kurallara sahipler ve tarafsızlar.	3,41	% 67,57
14-	Öğretmenlerim beni daha iyi performans göstermem için teşvik ediyor.	3,57	% 72,23
15-	Öğretmenlerim derslerin işlenişinde farklı ve ilgi çekici yöntemler kullanır.	3,74	% 81,55
16-	Sınav ve ödevlerin beni değerlendirmek için adil ve yeterli olduğunu düşünüyorum.	3,66	% 74,56
17-	Okulda düzenlenen sanatsal ve kültürel faaliyetler yeterlidir.	4,32	% 87,26
18-	Okulda öğrencilerin görüşleri dikkate alınır.	3,66	% 73,94
19-	Okul kantininde yeterli ve sağlıklı yiyecekler var.	3,57	% 72,23
20-	DYK'leri yeterli buluyorum.	3,41	% 67,57

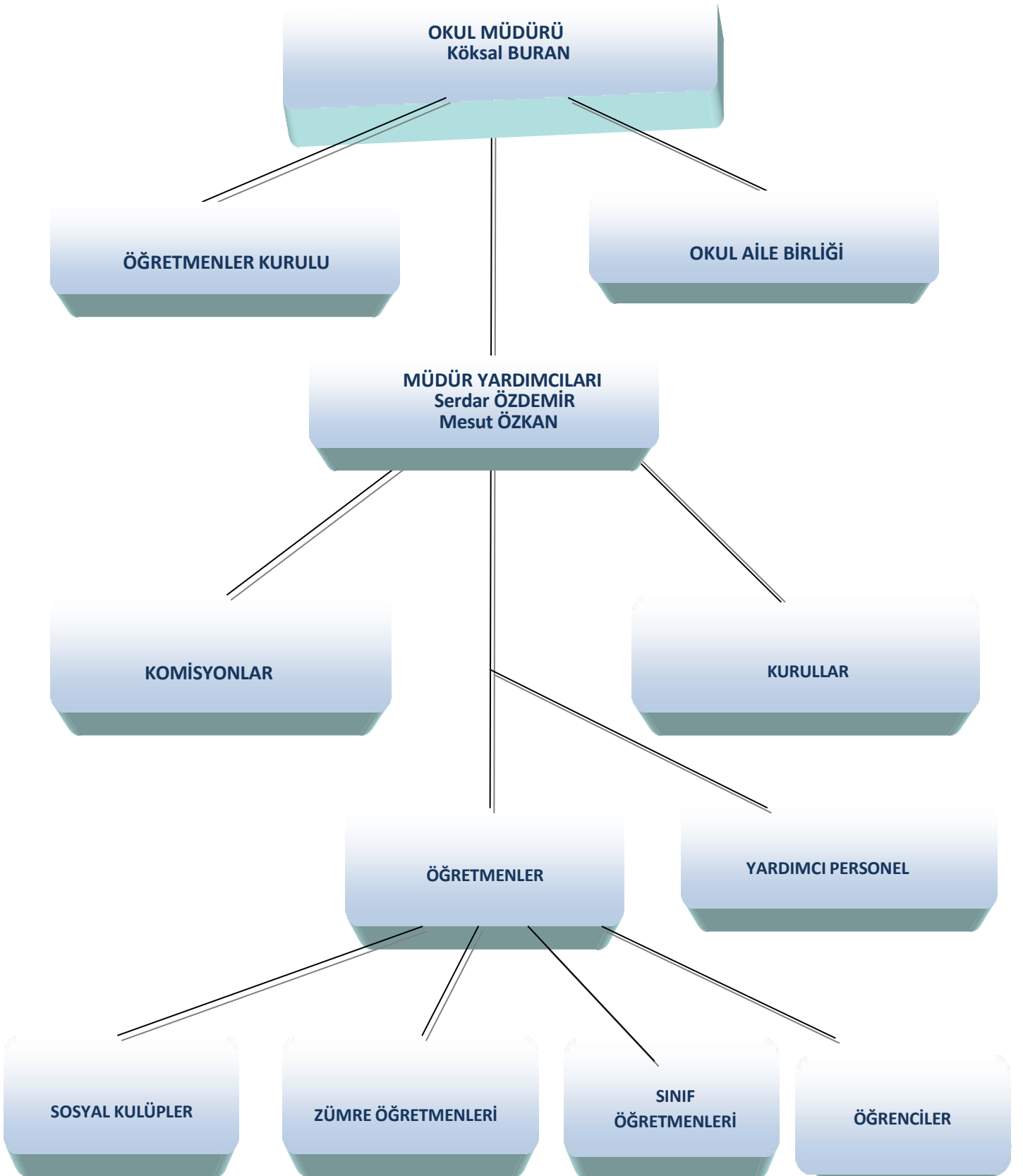
**Tablo 7. Öğretmen Anket Sonuçları**

ÖĞRETMEN MEMNUNİYET ANKETİ			
NO	ÖĞRETMENLER İÇİN KONU BAŞLIKLARI	ORTALAMA	%
01-	Okulun misyonu ve vizyonunu tam olarak anlıyorum.	3,81	% 76,96
02-	Okulda eğitim ve yönetim kalitesi sürekli olarak gelişiyor.	2,83	% 57,26
03-	Okul temiz ve hijyeniktir.	4,12	% 83,22
04-	Okul, öğrencilerin ve personelin güvenliğini sağlamak için uygun güvenlik önlemleri alır.	4,23	% 85,44
05-	Okul, yeni kabul edilen öğrencilere uygun desteği sağlar.	3,66	% 73,93
06-	Okulumuz mesleki yeterliliğimi geliştirmek için eğitim fırsatları sunuyor.	3,57	% 72,23
07-	Okul yönetimimiz öğretmenleri etkin bir şekilde yönlendirir.	3,74	% 75,55
08-	Okulumuz, öğrencilerin öğrenme ilgisini uyandıracak bir öğrenme ortamı oluşturmuştur.	3,66	% 73,93
09-	Etkili bir öğretmen olmak için ihtiyaç duyduğum kaynaklara erişimim var.	4,32	% 87,26
10-	Bana sunulan kaynakları kullanmak için gerekli eğitime sahibim.	4,65	%93,93
11-	Okulumuzun, farklı ihtiyaçları olan öğrencileri desteklemek için etkin bir politikası vardır.	3,41	% 67,57
12-	Okulumuz müfredat uygulamasını etkin bir şekilde izler.	3,41	% 67,57
13-	Okulumuz, velilere uygun etkinlikler düzenlemektedir.	3,41	% 67,57
14-	Diğer öğretmenlerle işbirliği yaparım.	4,65	% 93,93
15-	Okul personeli arasında dostane bir ilişki sürdürülür.	3,75	% 76,22
16-	Takım ruhumuz ve moralimiz yüksek.	3,01	% 60,98
17-	Okulumuza aidiyet hissediyorum.	3,12	% 63,02

**Tablo 8. Veli Anket Sonuçları**

VELİ MEMNUNİYET ANKETİ			
NO	VELİLER İÇİN KONU BAŞLIKLARI	ORTALAMA	%
01-	Okulun misyonu ve vizyonunu tam olarak anlıyorum.	4,04	80,80
02-	Okulda eğitim ve yönetim kalitesi sürekli olarak gelişiyor.	3,76	75,20
03-	Okul temiz ve hijyeniktir.	3,51	70,20
04-	Okul, öğrencilerin ve personelin güvenliğini sağlamak için uygun güvenlik önlemleri alır.	4,50	90,00
05-	Okul, yeni kabul edilen öğrencilere uygun desteği sağlar.	4,19	83,80
06-	Okul, çocuğumun okumaya olan ilgisini geliştirmesine yardımcı olabilir.	4,47	89,40
07-	Okul çocuğumun öğrenme ilgisini güçlendiriyor.	4,38	87,60
08-	Okul çocuğumun ahlaki gelişimini teşvik edebilir.	4,21	84,20
09-	Okulda kullanılan değerlendirme yöntemleri çocuğumun gelişimini tüm yönleriyle anlamama yardımcı olur.	4,12	82,40
10-	Okul, çocuğumun öğrenme performansı ve gelişimi hakkında beni iyi bilgilendiriyor.	4,27	85,40
11-	Okul çocuğuma duygusal rahatsızlık ve öğrenme güçlükleri ile karşılaştığımda yeterli desteği ve rehberlik sağlar.	4,06	81,20
12-	Öğretmenlerin benimle iletişim kurma yöntemlerinden memnunum.	4,71	94,02
13-	Herhangi bir problem durumunda müdür endişelerime cevap veriyor.	4,11	81,20
14-	Okulda, velilerin ihtiyaçlarına uygun eğitim faaliyetleri düzenlenir.	3,71	74,20
15-	Okul, çocukların gelişimini desteklemek için velilerle iyi bir ilişki kurar.	4,16	83,20
16-	Okul, aktif veli katılımını teşvik eder.	4,21	84,02
17-	Okulun veli etkinliklerine aktif olarak katılırım.	4,31	86,20
18-	Bir veli olarak okula aidiyet hissediyorum.	4,21	84,02
19-	Çocuğumun ev ödevlerini tamamlamasını sağlarım.	4,82	96,40
20-	Çocuğumu okumaya teşvik ederim.	4,87	97,04
21-	Çocuğumun her gün okula gitmesini sağlarım.	4,89	97,80
22-	Çocuğumun eğitiminde aktif bir ortağım.	4,70	94,00

## 2.7.1. Teşkilat Yapısı





## 2.7.2. İnsan Kaynakları

**Tablo 9. Çalışanların Görev Dağılımı**

ÇALIŞANIN UNVANI	GÖREVLERİ
<b>Okul Müdürü (Köksal BURAN)</b>	<ol style="list-style-type: none"><li>1. Okul Yönetimi ve İdare</li><li>2. Personel Yönetimi</li><li>3. Öğrenci Başarısını Destekleme</li><li>4. Velilerle İletişim Kurma</li><li>5. Okul Politikalarının Geliştirilmesi</li><li>6. Toplulukla İlişkiler</li><li>7. Eğitim Standartlarını İzleme</li></ol>
<b>Müdür Yardımcısı (Serdar ÖZDEMİR, Mesut ÖZKAN )</b>	<ol style="list-style-type: none"><li>1. Okul Yönetimine Destek Olma</li><li>2. Personel Yönetimi</li><li>3. Eğitim Programlarına Katkı Sağlama</li><li>4. Öğrenci İlişkileri ve Disiplin Yönetimi</li><li>5. Ebeveyn ve Topluluk İlişkileri</li><li>6. Eğitim Standartlarının İzlenmesi</li><li>7. Acil Durum Yönetimi</li></ol>
<b>Rehber Öğretmenleri</b>	<ol style="list-style-type: none"><li>1. Öğrenci Rehberliği ve Danışmanlık</li><li>2. Bireysel Öğrenci Takibi ve Değerlendirme</li><li>3. Eğitim ve Kariyer Danışmanlığı</li><li>4. Ebeveyn ve Öğretmen İletişimi</li><li>5. Özel Gereksinimli Öğrencilere Destek Sağlama</li><li>6. Okul Ortamında Destek Hizmetleri Sağlama</li><li>7. Kriz Durumlarına Müdahale</li></ol>
<b>Öğretmenler</b>	<ol style="list-style-type: none"><li>1. Ders Planlama ve Uygulama</li><li>2. Öğrenci Değerlendirmesi</li><li>3. Sınıf Yönetimi</li><li>4. Öğrenci Destek ve Rehberlik</li><li>5. Ebeveyn İletişimi</li><li>6. Profesyonel Gelişim</li><li>7. Okul Topluluğuna Katkıda Bulunma</li></ol>
<b>Yönetim İşleri ve Büro Memuru (Satılmış OCAK)</b>	<ol style="list-style-type: none"><li>1. Ofis Yönetimi</li><li>2. Öğrenci Kayıt ve Dokümantasyon</li><li>3. Personel İdari Desteği</li><li>4. Muhasebe ve Bütçe İşleri</li><li>5. Öğretim Malzemeleri ve Kaynak Yönetimi</li><li>6. Toplantı ve Etkinlik Yönetimi</li><li>7. Okulun Genel İdari Destek</li></ol>
<b>Yardımcı Hizmetler Personeli (Kadir BEDİR)</b>	<ol style="list-style-type: none"><li>1. Okul Temizliği ve Bakımı</li><li>2. Yemek Hizmetleri</li><li>3. Okul Güvenliği</li><li>4. Oyun ve Aktivite Gözetimi</li><li>5. Öğrenci Taşıma Hizmetleri</li><li>6. Malzeme ve Ekipman Yönetimi</li><li>7. Okul Etkinliklerine Destek</li></ol>

**Tablo 10. İdari Personelin Hizmet Süresine İlişkin Bilgiler**

HİZMET SÜRELERİ	2023 YIL İTİBARIYLA	
	KİŞİ SAYISI	%
1-4Yıl	0	0
5-6Yıl	0	0
7-10Yıl	0	0
10.....Üzeri	4	%100

**Tablo 11. Okul/Kurumda Oluşan Yönetici Sirkülasyonu Oranı**

	YIL İÇERİSİNDE OKULDAN AYRILAN YÖNETİCİ SAYISI			YIL İÇERİSİNDE OKULDA GÖREVE BAŞLAYAN YÖNETİCİ SAYISI		
	2021	2022	2023	2021	2022	2023
TOPLAM	0	1	1	1	1	1

**Tablo 12. İdari Personelin Katıldığı Hizmet İçi Programları**

KONULARA GÖRE KATILIM SAĞLANAN HİZMET İÇİ EĞİTİM SAYISI							
Görevi	Yıllar	Yönetimle ilgili		Kişisel gelişim		Mesleki Gelişim	
		Kadın	Erkek	Kadın	Erkek	Kadın	Erkek
Okul Müdürü	2020 yılına kadar	-	18	-	-	-	-
Müdür Başyardımcısı	2021 Yılı	-	-	-	-	-	-
Müdür Yardımcısı	2022 Yılı	-	27	-	-	-	-
	2023 Yılı	13	8	-	-	-	-

**Tablo 13. Öğretmenlerin Hizmet Süreleri**

HİZMET SÜRELERİ	KADIN	ERKEK	TOPLAM
1-3 Yıl	12	2	14
4-6 Yıl	11	4	15
7-10 Yıl	17	3	20
11-15 Yıl	7	4	11
16-20 Yıl	1	2	3
20 Yıl ve Üzeri	3	0	3

**Tablo 14. Kurumda Gerçekleşen Öğretmen Sirkülasyonu**

	YIL İÇERİSİNDE KURUMDAN AYRILAN ÖĞRETMEN SAYISI			YIL İÇERİSİNDE KURUMDA GÖREVE BAŞLAYAN ÖĞRETMEN SAYISI		
	2021	2022	2023	2021	2022	2023
TOPLAM	5	3	2	5	3	4

**Tablo 15. Öğretmenlerin Katıldığı/Katılmadığı Hizmet İçi Eğitim Programları**

KONULARA GÖRE KATILIM SAĞLANAN HİZMETİ Çİ EĞİTİM SAYISI			
Görevi	Yıllar	Kişisel Gelişim	Mesleki Gelişim
		Kadın	Erkek
Öğretmen	2021 Yılı	198	46
	2022 Yılı	258	192
	2023 Yılı	357	324

**Tablo 16. Çalışanların Eğitim Durumu**

	GÖREVİ	ERKEK	KADIN	EĞİTİM DURUMU	HİZMET YILI	TOPLAM
1	Memur	1		LİSANS	13	1
2	Hizmetli	1		İLKOKUL	12	1
3	Hizmetli	1		LİSE	12	1

**Tablo 17. Okul/Kurum Rehberlik Hizmetleri**

MEVCUT KAPASİTE				MEVCUT KAPASİTE KULLANIMI VE PERFORMANS					
Psikolojik Danışman Norm Sayısı	Görev Yapan Psikolojik Danışman Sayısı	İhtiyaç Duyulan Psikolojik Danışman Sayısı	Görüşme Odası Sayısı	Danışmanlık Hizmeti Alan	Rehberlik Hizmetleri ile İlgili Düzenlenen Eğitim/Paylaşım Toplantısı vb. Faaliyet Sayısı				
				Öğrenci Sayısı	Öğretmen Sayısı	Veli Sayısı	Öğretmenlere Yönelik	Öğrencilere Yönelik	Velilere Yönelik
3	3	0	1	756	55	223	60	146	13

**Tablo 18. Norm Kadro Durumu**

SIRA NO	UNVAN-BRANŐI	NORM	MEVCUT	İHTİYAÇ	SÖZLEŐMELİ	FAZLA
1	Müdür	1	1	-	-	-
2	Müdür Yardımcısı	2	2	-	-	-
3	Okul Öncesi	1	1	-	-	-
4	Din Kültürü ve Ahlak Bilgisi	4	4	-	-	-
5	İngilizce	4	4	-	-	2
6	Rehber Öğretmen	2	2	-	-	-
7	Özel Eğitim	2	2	-	-	-
8	Beden Eğitimi	4	4	-	-	-
9	Teknoloji Tasarım	1	3	-	-	1
10	Matematik	8	8	-	-	1
11	Fen Bilimleri	6	6	-	-	-
12	Bilişim Teknolojileri	1	1	-	-	-
13	Müzik	2	2	-	-	-
14	Türkçe	8	9	-	-	-
15	Görsel Sanatlar	2	2	-	-	-
16	Sosyal Bilgiler	4	4	-	-	-
17	Rehberlik	2	2	-	-	-
<b>Toplam</b>		<b>54</b>	<b>57</b>			<b>4</b>

### 2.7.3. Teknolojik Düzey

**Tablo 19. Teknolojik Araç – Gereç Durumu**

ARAÇ-GEREÇLER	2021	2022	2023	İHTİYAÇ
Etkileşimli Tahta	39	39	39	0
Bilgisayar	22	22	22	5
Laptop	2	3	3	1
Üçboyutlu Yazıcı	0	0	0	1
Yazıcı	8	9	9	2
Fotokopi Makinesi	0	1	1	1
Klima	0	2	2	0
Baskı Makinesi	0	0	0	0
Kamera	16	24	24	0

Bilal Yaşar Ortaokulu fiziki mekânlar açısından mevcut ve ihtiyaç durumunun da ortaya koyulmuştur. Okulumuzun binası ile açık ve kapalı alanlarına ilişkin temel bilgiler altta yer almaktadır.

**Tablo 20. Fiziki Mekân Durumu**

FİZİKİ MEKÂN	VAR	YOK	ADEDİ	İHTİYAÇ
Öğretmen Çalışma Odası		X		1
Ekipman Odası		X		1
Kütüphane	X		1	
Rehberlik Servisi	X		1	1
Resim Odası	X		1	
Müzik Odası	X		1	
Çok Amaçlı Salon	X		1	
Teknoloji ve Tasarım Odası	X		1	
Bilişim Teknolojileri Sınıfı	X		1	
Kantin	X		1	

### 2.7.4. Mali Kaynaklar

Okulumuzun genel bütçe ödenekleri, okul aile birliği gelirleri ve diğer katkılar da dâhil olmak üzere gelir ve giderlerine ilişkin gerçekleşme bilgileri aşağıdaki tabloda verilmiştir.

**Tablo 21. Kaynak Tablosu**

KAYNAKLAR	2024	2025	2026	2027	2028
Genel Bütçe	250.000	270.000	310.000	350.000	380.000
Okul Aile Birliđi	65.000	70.000	80.000	95.000	100.000
Kira Gelirleri	75.000	80.000	95.000	100.000	110.000
Diđer	110.000	120.000	140.000	155.000	170.000
<b>TOPLAM</b>	<b>450.000</b>	<b>540.000</b>	<b>525.000</b>	<b>700.000</b>	<b>760.000</b>

Kurum bütçesinde giderler ařađıdaki bařlıklar altında toplanmıřtır.

**Tablo 22. Harcama Kalemleri**

HARCAMA KALEMİ	ÇEŐİTLERİ
Personel	Destek Personeli olarak çalıřan personelin ücret, vergi sigorta vb. giderleri
Onarım	Okul/kurum binası ve tesisatlarıyla ilgili her türlü küçük onarım; makine, bilgisayar, yazıcı vb. bakım giderleri
Sosyal-sportif faaliyetler	Etkinlikler ile ilgili giderler
Temizlik	Temizlik malzemeleri alımı
İletişim	Telefon, faks, internet, Posta giderleri
Kırtasiye	Her türlü kırtasiye ve sarf malzemesi giderleri

**Tablo 23. Gelir-Gider Tablosu**

YILLAR	2021		2022		2023	
HARCAMA KALEMLERİ	GELİR	GİDER	GELİR	GİDER	GELİR	GİDER
Temizlik						
Küçük Onarım		40000		56000		60000
Bilgisayar Harcamaları						
Büro Makinaları Harcamaları	68.000	5000	106.000	7000	217.000	
Telefon						
Sosyal Faaliyetler						
Kırtasiye		12000		20000		10000
<b>GENEL</b>	<b>68.000</b>	<b>57.000</b>	<b>106.000</b>	<b>83.000</b>	<b>217.000</b>	<b>70.000</b>

### 2.7.5. İstatistik Veriler

- Okulumuzda 302 Kız 368 Erkek olmak üzere 670 öğrenci öğrenim görmektedir. Sınıflarımız ortalama olarak 25 öğrenciden oluşmaktadır. Mevcudu en fazla olan sınıfımız 29 öğrenciden en az olan sınıf ise 18 öğrenciden oluşmaktadır. Kaynaştırma eğitimi alan öğrenci sayımız ise 35'dir. Yabancı uyruklu öğrenci sayımız ise 54'dür.
- 2023-2024 yılı başında Matematik, Fen Bilimleri, Türkçe, Sosyal Bilgiler, İngilizce, Din Kültürü ve Ahlak Bilgisi derslerinden DYK kursu açılmış fakat kurslarımız 1 ay devam ettikten sonra öğrenci azlığı nedeniyle kapatılmıştır. Kurslara toplam 24 öğrenci katılmıştır.
- Okulumuz Korfbol, Flor Curlin konusunda çok başarılı bir okuldur. Takımlarımız Ankara 1. Olmuştur. Ayrıca voleybol, tekvando sporlarında da çok başarılı öğrencilerimiz vardır.
- Okulumuzda tüm belirli gün ve haftalar özveriyle kutlanır. Her ay kütüphanelere ve müzelere 25 öğrenci 1 öğretmen ve 1 idarecinin katılımı ile gezi düzenlenmektedir. Her yıl hayır sahipleri için kermes yapılmaktadır.
- 8.sınıf öğrencilerimizin tamamına (130 öğrenci) başarı durumları göz önüne alınarak lise gezileri düzenlenmektedir.
- Okulumuzda her yıl yaklaşık 130 öğrenciye mezuniyet eğlencesi düzenlenir.
- Okulumuz öğretmenleri Erasmus K210 ve K122 projeleri yazmaktadır. Şu anda 1 tane K 210 projemiz kabul edilmiş olup başvurduğumuz 6 proje daha mevcuttur.
- Okulumuzda Bilişim ve İnternet, Kütüphanecilik, Değerler, Görsel Sanatlar, Sivil Savunma, Spor, Demokrasi, İnsan Hakları ve Yurttaşlık, Sağlık ve Güvenlik, Gezi, Tanıtım ve Turizm ve Satranç olmak üzere 10 tane sosyal kulüp faaliyet göstermektedir. Bu kulüpler aktif olarak çalışmaktadır. Satranç kulübümüz her ay turnuvalar düzenlemektedir.
- Öğrencilerimizin devamsızlık oranı çok yüksek değildir. Genellikle yabancı uyruklu öğrenciler sürekli devamsızlık yapmaktadır. Sürekli devamsız öğrenci sayımız 8'dir.
- Okulumuz öğrencilerinin tamamı (1072 öğrenci) ve 67 öğretmenimiz ve tüm velilerimiz rehberlik hizmetlerinden yararlanmaktadır.3 tane rehber öğretmenimiz özveriyle çalışmaktadır.
- Okulumuza ulaşım İl Merkezine 9 km., İlçe Merkezine 6km.Belediye Otobüsü ve dolmuş bulunmaktadır.

- Okulumuzda 24 derslik,1 adet BT sınıfı,1 adet Müzik Sınıfı,1 adet Kütüphane,1 adet Resim atölyesi,1 adet Teknoloji tasarım atölyesi,1 adet çok amaçlı salon,1 adet spor salonu,1 adet kantin,2 adet idare odası, 1 adet rehberlik servisi ve 1 adet öğretmenler odası bulunmaktadır.
- Okulumuz ve spor salonumuz doğal gaz ile ısınmakta olup ısınma açısından herhangi bir sorun yaşanmamaktadır. Kazan bakımları her yıl düzenli olarak yapılmaktadır.
- İdare odaları ve dersliklerimiz kullanım amacına uygun büyüklüktedir.
- Okulumuzda her dönem birer tane olmak üzere yılda 2 defa deprem tatbikatı yapılmaktadır.
- Yangın tüplerimizin dolumu ve bakımları zamanında yapılmaktadır.
- Okulumuzun Gazi Üniversitesi ile Danışman Akademisyenlik sözleşmesi bulunmaktadır. Bu üniversiteden ve Ankara Üniversitesinden okulumuza her yıl yaklaşık 50 stajyer öğrenci gelmektedir.

## **2.8. Çevre Analizi (PESTLE)**

Çevre analiziyle okulumuz üzerinde etkili olan veya olabilecek politik, ekonomik, sosyo-kültürel, teknolojik, yasal çevresel dış etkenlerin tespit edilmesi amaçlanmıştır. Dış çevreyi oluşturan unsurlar (nüfus, demografik yapı, coğrafi alan, kentsel gelişme, sosyokültürel hayat, ekonomik, sosyal, politik, kültürel durum, çevresel, teknolojik ve rekabete yönelik etkenler vb.) okulumuz kontrolü dışındaki koşullara bağlı ve farklı eğilimlere sahiptir. Bu unsurlar doğrudan veya dolaylı olarak okulumuz faaliyet alanlarını etkilemektedir. Bu bölümde, okulumuzu etkileyen ya da etkileyebilecek dış çevre eğilimleri ve koşulları değerlendirilmiştir. Bu analiz ile elde edilen veriler, GZFT analizinin “fırsatlar” ve “tehditler” bölümlerinin oluşturulmasında zemin oluşturur. Tespit ile ihtiyaçların belirlenmesi ise stratejilerin geliştirilmesinde önemli bir rol oynayacaktır. Söz konusu etkenlerin tespit edilmesinde PESTLE matrisinden faydalanılır. Okulumuzun dış çevrede meydana gelebilecek değişiklikleri sürekli olarak izleyerek analiz etmek, ortaya çıkabilecek fırsat-tehditleri önceden tahmin edip gerekli önlemleri almak zorundadır. Okulun içi analizde, sağlıklı bir şekilde ortaya konan güçlü ve zayıf yönler, çevre analizi aşamasında elde edilecek fırsatlar ve tehditler ile değerlendirilerek en uygun stratejiler belirlenecektir.



**Tablo 24. PESTLE Analiz Tablosu**

Politik / Yasal Faktörler	Ekonomik Faktörler
<ul style="list-style-type: none"><li>İlgili Mevzuat</li><li>Milli Eğitim Şura Kararları</li><li>İlçe Milli Eğitim Müdürlüğü 2024-2028 Stratejik Planı</li><li>MEB Strateji Belgesi<ul style="list-style-type: none"><li>Çevresel Düzenlemeler</li><li>Kamu Mali Kontrol Yönetimi</li><li>Bakanlığımız ve özel kuruluşların Destekleri</li></ul></li></ul>	<ul style="list-style-type: none"><li>Orta Vadeli Program</li><li>Küreselleşme</li><li>9. Kalkınma Planı</li><li>Enerji ve Maliyet</li></ul>
Sosyal / Kültürel Faktörler	Teknolojik Faktörler
<ul style="list-style-type: none"><li>12.Kalkınma Planı</li><li>Toplumdaki Etkili Değerler</li><li>Eğitimde Fırsat Eşitliği</li><li>Çevreye Duyarlılık</li><li>Sağlık Bilinci</li><li>Kayıt bölgesindeki nüfus artış oranı</li><li>İlçemizdeki nüfus dağılımı</li><li>Öğrenciler arasındaki gelir Dağılımındaki Farklılık</li><li>Çalışma ve boş zaman eğilimleri</li><li>Toplumdaki etkili değerler</li></ul>	<ul style="list-style-type: none"><li>Ulusal ve Uluslararası Projeler</li><li>Bilişim Teknolojileri</li><li>Bilgi Toplumu Stratejileri</li><li>Teknoloji Gelişme Hızı</li><li>Enerji Kaynakları ve Kullanılabilirlik</li><li>Alternatif ve yeni teknolojiler</li><li>Endüstri ve Eğitim</li></ul>
Çevresel Etkenler	
<ul style="list-style-type: none"><li>Yeterli yeşil alanın olmaması,</li><li>Sağlıklı yaşam için spor yapılabilecek açık alan yetersizliği</li><li>Doğal kaynakların korunması için yapılan çalışmalar,</li><li>Çevrede yoğunluk gösteren hastalıklar,</li><li>Doğal afetler (yangın, sel baskını)</li></ul>	

## 2.9. GZFT Analizi

Okulumuzun temel istatistiklerinde verilen okul künyesi, çalışan bilgileri, bina bilgileri, teknolojik kaynak bilgileri ve gelir gider bilgileri ile paydaş anketleri sonucunda ortaya çıkan sorun ve gelişime açık alanlar iç ve dış faktör olarak değerlendirilerek GZFT tablosunda belirtilmiştir. Dolayısıyla olguyu belirten istatistikler ile algıyı ölçen anketlerden çıkan sonuçlar tek bir analizde birleştirilmiştir.

Okulumuzun performansını etkileyecek iç ve dış stratejik konuları belirlemek ve bunları yönetebilmek amacıyla gerçekleştirilen durum analizi çalışması kapsamında SPE tarafından GZFT Analizi yapılmıştır. İç paydaşlarla çalıştay tekniği ile iki aşamada gerçekleştirilen çalışmalar, dış paydaş mülakatları kapsamında elde edilen görüş ve öneriler ve SPE tarafından GZFT Analizine temel girdiyi sağlamıştır. Paydaşlarla yapılan çalışmalar ile SPE tarafından gerçekleştirilen diğer analizlerin birleştirilmesi neticesinde Okulumuzun güçlü ve zayıf yönleri, fırsat ve tehditlerini içeren uzun bir liste oluşturulmuştur. Analiz çerçevesinde ortaya konacak stratejik konuların daha gerçekçi ve ulaşılabilir bir çerçevede ele alınması amacıyla GZFT analizinde bir önceliklendirme yapılması kararlaştırılmıştır

Kurumun güçlü ve zayıf yönleri donanım, malzeme, çalışan, iş yapma becerisi, kurumsal iletişim gibi çok çeşitli alanlarda kendisinden kaynaklı olan güçlülükleri ve zayıflıkları ifade etmektedir ve ayrımda temel olarak okul müdürü/müdürlüğü kapsamından bakılarak iç faktör ve dış faktör ayrımı yapılmıştır.

Önceliklendirmede; bir yandan analizde yer alan hususların ağırlıklandırılması, diğer yandan SPE'nin bilgi birikimi ve tecrübesi ışığında konuların önem derecesine göre sıralanması yöntemleri uygulanmıştır

Okulumuzun mevcut durumunu ve geleceğini etkileyebilecek iç ortamdan kaynaklanan ve kurumun kontrol edebildiği koşulların ve eğilimlerin incelenerek güçlü ve zayıf yönleri aşağıya çıkarılmıştır.

## 2.9.1. Güçlü ve Zayıf Yönler

### Güçlü Yönler

ÖĞRENCİLER	ÖĞRENCİ SAYISININ SINIFLARDA DENGELİ DAĞILIMI
Çalışanlar	<ul style="list-style-type: none"><li>▪ Öğretmen ve öğrencilerin sosyal ve kültürel faaliyetlere etkin bir şekilde katılmaları.</li><li>▪ Engelli rampamızın olması.</li><li>▪ Okulumuzda SMS bilgilendirme sisteminin olması.</li><li>▪ Öğrencilerin öğretmenlerle ihtiyaç duyduğunda rahatlıkla görüşebilmesi.</li><li>▪ Öğrencilerin okul idaresiyle ihtiyaç duyduğunda rahatlıkla görüşebilmesi.</li><li>▪ Öğrencilerin Okulun rehberlik servisinde yeterince yararlanabiliyor olması.</li><li>▪ Öğrencinin okulda güvende hissetmesi Güçlü ve deneyimli öğretmen kadrosu</li><li>▪ Kurumdaki tüm duyurular çalışanlara zamanında iletilmesi</li><li>▪ Her türlü ödüllendirilmede adil olma, tarafsızlık ve objektiflik esas alınması.</li><li>▪ Okulumuzda alınan kararlar, çalışanların katılımıyla alınır.</li><li>▪ Çalışanlar kendilerini okulun değerli bir üyesi olarak görür.</li><li>▪ Okulumuzun çalışanların kendilerini geliştirme imkânı tanınması.</li><li>▪ Okulda çalışanlara yönelik sosyal ve kültürel faaliyetler düzenlenmesi</li><li>▪ Okulda öğretmenler arasında ayırım yapılmaması.</li><li>▪ Okulumuzda yerelde ve toplum üzerinde olumlu etki bırakacak çalışmalar yapmaktadır</li><li>▪ Yöneticilerimiz, yaratıcı ve yenilikçi düşüncelerin üretilmesini teşvik etmektedir.</li></ul>
Veliler	<ul style="list-style-type: none"><li>▪ Velilerin eğitim öğretim sürecine etkili bir şekilde katılması.</li><li>▪ Okul aile birliğinin etkili çalışması.</li><li>▪ Velilerin ihtiyaç duyduğunda tüm çalışanlarla görüşebilmesi.</li><li>▪ Velilerin öğrenciyle ilgili konularda rehberlik hizmetlerinde</li></ul>
Bina ve Yerleşke	<ul style="list-style-type: none"><li>▪ Sınıfların eğitim ve öğretime uygun oluşu.</li><li>▪ Okulun geniş ve kullanılabilir bir bahçesinin olması.</li><li>▪ Okul bahçesinde Futbol, basket ve Voleybol sahasının olması.</li><li>▪ Okulumuzun ana yola yakın olmaması.</li><li>▪ Okula ulaşımın kolay olması</li></ul>
Donanım	<ul style="list-style-type: none"><li>▪ Güvenlik kameralarının olması</li><li>▪ Spor salonumuzun olması ve aktif olarak kullanılması.</li><li>▪ Okul, teknik araç ve gereç yönünden yeterli donanıma sahiptir.</li><li>▪ Okul kütüphanesinin etkin ve verimli kullanılması.</li><li>▪ BT sınıfının etkin olarak kullanılışı.</li><li>▪ Sınıfların tamamının akıllı tahtalarla donatılmış olması.</li><li>▪ Derslerde konuya göre uygun araç gereçler kullanılması</li></ul>
Bütçe	<ul style="list-style-type: none"><li>▪ Okul bütçesinin var olması ve bütçenin veli katkılarıyla oluşması</li><li>▪ Okul kantin kira gelirinin olması.</li></ul>
Yönetim Süreçleri	<ul style="list-style-type: none"><li>▪ Şeffaf, paylaşımcı, değişime açık bir yönetim anlayışının bulunması</li><li>▪ Okul idareci sayısının yeterli olması.</li><li>▪ Okulda yabancı kişilere karşı güvenlik önlemleri alınması</li></ul>
İletişim Süreçleri	<ul style="list-style-type: none"><li>▪ Okulun diğer okul ve kurumlarla işbirliği içinde olması</li><li>▪ Beyaz Bayrak, Beslenme Dostu Okul olmamız</li><li>▪ Okul rehberlik servisinin etkin çalışması</li><li>▪ Velinin, öğretmenleriyle çocuğunun iyi anlaşacağını düşünmesi.</li></ul>

## Zayıf Yönler

ÖĞRENCİLER	TEKNOLOJİK ALETLERE BAĞIMLILIĞIN ARTIŞI
Öğrenciler	<ul style="list-style-type: none"><li>Okuma alışkanlığının istenen düzeyde olmaması.</li><li>LGS de son sınıflarda istenilen motivasyonun tam olarak sağlanamaması.</li><li>Öğrenci profilinde sorumluluk duygularının gelişmemiş olması</li><li>Bölge dışından çok fazla öğrenci alması.</li><li>Sınıf mevcutlarının Türkiye ortalamasının üstünde olması.</li><li>İkili eğitim olması nedeniyle kulüp çalışmalarının yapılamaması</li></ul>
Çalışanlar	<ul style="list-style-type: none"><li>Bireysel performansların takdir ve ödüllendirmelerinin okul dışı üst yönetimleri tarafından yapılamaması</li><li>Yardımcı personel yetersizliği.</li><li>Güvenlik görevlisinin olmayışı.</li><li>Yöneticiler, okulun vizyonunu, stratejilerini, iyileştirmeye açık alanlarını vs. çalışanlarla paylaşılmayışı</li></ul>
Veliler	<ul style="list-style-type: none"><li>Velilerin sürekli eğitim öğretim dışı hususlarda öğrencileri hakkında öğretmenlerden bilgi talep etmesi</li><li>Velilerin veli toplantılarına katılımının düşük olması.</li><li>Velilerin Eğitim – Öğretim faaliyetlerine çok fazla müdahale etmesi</li></ul>
Bina ve Yerleşke	<ul style="list-style-type: none"><li>Okul binasının eski oluşu ve ısı yalıtımının olmaması.</li><li>Okul kantininde öğrencilerin oturabileceği alanın olmaması.</li><li>Okul bahçesinin yeteri kadar ağaçlandırılmış olmaması.</li><li>Okul iç ve dış kısmının yeterince temizlenmemesi.</li><li>Okulun binası ve diğer fiziki mekânlar yetersizliği.</li></ul>
Donanım	<ul style="list-style-type: none"><li>Teknolojik donanımın zamanla eskimesi (BT sınıfı bilgisayarlarının ekonomik ömrünü tamamlamış olması)</li></ul>
Bütçe	<ul style="list-style-type: none"><li>Okulun temizlik, personel, beslenme ve benzeri ihtiyaçları için veliler tarafından verilen ücretin yetersiz kalması</li><li>Okul aile birliği gelirlerinin yeterli düzeyde olması</li></ul>
Yönetim Süreçleri	<ul style="list-style-type: none"><li>AB projelerinden yeterince yararlanılmaması</li><li>Okulumuzda yeterli miktarda sanatsal ve kültürel faaliyetler düzenlenmemesi.</li><li>Personel verimliliğinin arttırılması</li></ul>
İletişim Süreçleri	STK ve yerel yönetimlerle işbirliği içinde olunmaması

## Fırsatlar

<b>Politik</b>	<ul style="list-style-type: none"><li>▪ Siyasi erkin, eğitim ve öğretime erişim hususunda yaşanan sıkıntıların çözümünde olumlu katkı sağlaması</li><li>▪ Valilik ve İl Millî Eğitim Müdürlüğünün düzenlemiş olduğu kültürel ve sportif yarışmaların oluşu</li><li>▪ Okulun konumunun merkezi olması</li></ul>
<b>Ekonomik</b>	<ul style="list-style-type: none"><li>▪ Okulumuza aynı yardımların olması.</li><li>▪ Okul çevresinin sos yo-ekonomik profilinin yüksek olması</li><li>▪ Eğitim öğretim ortamları ile hizmet birimlerinin fiziki yapısının geliştirilmesini ve eğitim yatırımların artmasının sağlanması</li></ul>
<b>Sosyolojik</b>	<ul style="list-style-type: none"><li>▪ Okulumuza ulaşım sorunu olmayışı</li><li>▪ Okulun yakın çevresinde üniversite bulunması.</li><li>▪ Okulun toplumdaki imajı ve başarılı geçmişi olması.</li><li>▪ İlçemizin sosyal etkinlikler bakımından zengin olması</li><li>▪ Kitlesele göç ile gelen bireylerin topluma uyumunu kolaylaştıran sosyal yapı</li></ul>
<b>Teknolojik</b>	<ul style="list-style-type: none"><li>▪ Sınıflarda internet bağlantılı etkileşimli tahtaların olması</li><li>▪ Teknoloji aracılığıyla eğitim öğretim faaliyetlerinde ihtiyaca göre altyapı, sistem ve donanımların geliştirilmesi ve kullanılması ile öğrenme süreçlerinde dijital içerik ve beceri destekli dönüşüm imkânlarına sahip olunması</li></ul>
<b>Mevzuat-Yasal</b>	<ul style="list-style-type: none"><li>▪ Bakanlığın mevzuat çalışmalarında yeni sisteme uyum sağlamada yasal dayanaklara sahip olması</li><li>▪ Öğretmenlere duyuruların zamanında yapılması.</li></ul>
<b>Ekolojik</b>	<ul style="list-style-type: none"><li>▪ Okulun yakınında park olması.</li><li>▪ Çevre duyarlılığı olan kuramların MEB ile iş birliği yapması, uygulanan müfredatta çevreye yönelik tema ve kazanımların bulunması</li></ul>

## Tehditler

<b>POLİTİK</b>	<b>EĞİTİM POLİTİKALARINA İLİŞKİN NET BİR UZLAŞI OLMAMASI</b>
<b>Ekonomik</b>	<ul style="list-style-type: none"><li>▪ Velilerin maddi sıkıntılarının olması.</li><li>▪ Eğitim kaynaklarının kullanımının etkili ve etkin planlanamaması, diğer kurumlar ve sivil toplumun eğitime finansal katkısının yetersizliği, bölgeler arası ekonomik gelişmişlik farklılığı</li></ul>
<b>Sosyolojik</b>	<ul style="list-style-type: none"><li>▪ Görsel medyanın, olumsuz öğrenci dizilerinin etkisi.</li><li>▪ Parçalanmış aileler</li><li>▪ Velilerin okula çok fazla müdahil olması.</li><li>▪ Okulun çıkış saatinin geç olması nedeniyle öğrencilerin karanlıkta eve gitmeleri.</li><li>▪ Öğrencilerin ilçenin her yerinden gelmesi ve uzak mahalleden gelen öğrencilerin erişim sorunu.</li><li>▪ Kamuoyunun eğitim öğretimin kalitesine ilişkin beklenti ve algısının farklı olması</li></ul>
<b>Teknolojik</b>	<ul style="list-style-type: none"><li>▪ Öğrencilerin teknolojiyi kullanmayı bilmemeleri.</li><li>▪ Hızlı ve değişken teknolojik gelişmelere zamanında ayak uydurulmanın zorluğu, öğretmenler ile öğrencilerin teknolojik cihazları kullanma becerisinin istenilen düzeyde olmaması, öğretmen ve öğrencilerin okul dışında teknolojik araçlara erişiminin yetersizliği</li></ul>
<b>Mevzuat-Yasal</b>	<ul style="list-style-type: none"><li>▪ Değişen mevzuatı uyumlaştırmak için sürenin sınırlı oluşu</li><li>▪ Zamansız il içi yerleştirmeler, eş durumu tayinleri</li></ul>
<b>Ekolojik</b>	<ul style="list-style-type: none"><li>▪ Toplumun çevresel risk faktörleri konusunda kısmi duyarsızlığı, çevre farkındalığının azlığı</li></ul>

## 2.10. Tespit ve İhtiyaçların Belirlenmesi

Durum Analizi Aşamaları	Tespitler	İhtiyaçlar
Uygulanmakta Olan Stratejik Planın Değerlendirilmesi	<ul style="list-style-type: none"><li>•Covid-19 salgını ve 6 Şubat depremleri sebebiyle planlanan bazı faaliyetler gerçekleştirilememekle birlikte genel olarak hedeflere ulaşma düzeyi yüksektir</li></ul>	<ul style="list-style-type: none"><li>•Okulumuz 2024-2028 plan döneminde stratejik yönetim ilkelerine uygun olarak belirlediği stratejik amaç ve hedeflerini gerçekleştirmeye yönelik faaliyetlerini etkin bir şekilde yürütecektir</li></ul>
Mevzuat Analizi	<ul style="list-style-type: none"><li>• Teknolojik gelişmelerle birlikte öğrenmenin çevrim içi ortamlarda sunulmasına olanak sağlanması</li><li>• Geleneksel öğrenme yöntemlerine kıyasla daha interaktif ve hızlı bir şekilde öğrenmenin tercih edilmesi</li><li>• Sosyal, kültürel, sanatsal ve sportif faaliyetlere özel eğitim ihtiyacı olan öğrencilerin yeterli düzeyde katılmaması</li><li>• İl ve ilçe millî eğitim müdürlüklerinde denklik işlemlerini yürütecek şubenin eksikliği</li></ul>	<ul style="list-style-type: none"><li>• Çeşitli öğrenme alanlarında programların hazırlanması ve hazırlanan programların günümüz ihtiyaçlarına uygun hâle getirilmesi</li><li>• Mevcut uygulamaların öğrencilerin çok yönlü gelişimini destekleyecek projelerle ilgilenmesine ve yeni projeler üretmesine imkân verecek şekilde düzenlenmesi</li><li>• Öğretim programları ile öğrencilerin fiziksel, sosyal, duyuşsal yanlarının bütüncül bir şekilde geliştirilmesi</li><li>• Dijital eğitim içeriklerinin sayısının artırılmasıyla denklik işlemlerine yönelik etkinliğin artırılması</li></ul>
Paydaş Analizi	<ul style="list-style-type: none"><li>• Ailelerin okul öncesi eğitime ilişkin farkındalık düzeyinin yeterince yüksek olmaması</li><li>• Ailelerin akademik kaygı sebebiyle öğrencileri sosyal ve kültürel etkinliklere daha az göndermeleri</li><li>• Okulların, çevrelerinde bulunan ve öğrencilerin gelişimlerine katkı sunabilecek kurum ve kuruluşlarla yeterince etkileşim içinde olmaması</li><li>• Kaynaştırma/bütünleştirme uygulamaları yoluyla eğitim hakkında ilgili paydaşların yeterli düzeyde bilgi sahibi olmaması</li></ul>	<ul style="list-style-type: none"><li>• Aile eğitimlerine devam edilmesi</li><li>• Öğrencileri sosyal, sportif, kültürel faaliyetlere yönlendirecek teşvik mekanizmalarının güçlen dirilmesi</li><li>• İlgili kurum ve kuruluşlarla iş birliğinin artırılması</li><li>• Toplumun ihtiyaçlarına uygun hayat boyu öğrenme programlarının oluşturulması ve bireylerin yaygın meslekî eğitimlerle istihdam piyasasına kazandırılması</li><li>• İlgili paydaşların kaynaştırma/bütünleştirme uygulamaları yoluyla eğitim hakkında bilgi ve farkındalık düzeylerinin artırılması</li></ul>

<p>İnsan Kaynakları Yetkinlik Analizi</p>	<ul style="list-style-type: none"> <li>• Gelişen şartlar ve ortaya çıkan ihtiyaçlar doğrultusunda öğretmenlerin rehberlik hizmetleri konusunda eksikliklerinin olması</li> <li>• Personelin bilgi ve becerilerinin geliştirilmesi gerekliliği</li> <li>• Öğretmenlerin dijital yeterlikleri arasında farklılıklar bulunması</li> <li>• Yönetici ve öğretmenlerin meslekî gelişim eğitimlerinde üniversiteler ile yeterli düzeyde iş birliği imkânı sağlanamaması</li> <li>• Öğretmen ve yöneticilere verilen meslekî gelişim eğitimlerinin nitelik ve niceliğinin geliştirilmeye açık olması</li> </ul>	<ul style="list-style-type: none"> <li>• Öğretmenler, okul yöneticileri ve diğer personelin özel eğitim ihtiyacı olan öğrencilere yönelik bilgi, beceri, tutum ve farkındalıklarının geliştirilmesi</li> <li>• Öğretmenlere gelişen şartlar ve ortaya çıkan ihtiyaçlar doğrultusunda hizmet içi eğitimlerin düzenlenmesi</li> <li>• Personele yönelik meslekî gelişim programlarının uygulanması</li> <li>• Öğretmenlerin dijital yeterliklerini geliştirmek amacıyla hizmet içi eğitim faaliyetlerinin yapılması</li> <li>• İhtiyaç duyulan alanlarda öğretmen ve yöneticilere üniversiteler aracılığıyla meslekî gelişim eğitimlerinin verilmesi</li> <li>• Meslekî gelişimde, yerel ihtiyaçlara duyarlı ve okul bağlamıyla uyumlu yeni yaklaşımlar olarak tanımlanan meslekî gelişim toplulukları, okul temelli meslekî gelişim ve öğretmen-yönetici hareketlilik programlarının yaygınlaştırılması ve öğretmenlerin bu faaliyetlere erişilebilirliğinin artırılması</li> </ul>
<p>Kurum Kültürü Analizi</p>	<ul style="list-style-type: none"> <li>• Okullarımızda çevre ve iklim değişikliği konusunda yeterli duyarlılık ve farkındalığın olmaması</li> <li>• Çalışanların motivasyonunu artırmaya yönelik etkili mekanizmaların yeterince olmaması</li> </ul>	<ul style="list-style-type: none"> <li>• Toplumda çevre ve iklim değişikliği bilincinin oluşturulması</li> <li>• Kurum içi iletişimin artırılarak, motivasyon sağlayıcı uygulamaların hayata geçirilmesi</li> </ul>
<p>Teknolojik ve Bilişim Altyapı Analizi</p>	<ul style="list-style-type: none"> <li>• Dijital içerik ve uzaktan eğitim teknolojilerinin yaygınlaşması</li> <li>• Dijital dönüşümün hayat boyu öğrenme fırsatlarının sunumunu kolaylaştırması</li> <li>• Teknolojik gelişmelerin mesleklerde ve iş süreçlerinde hızlı değişiklikler ve yenilikler getirmesi</li> <li>• Uzaktan eğitim verilecek alanlara ilişkin meslek standartlarının belirlenmemiş olması</li> <li>• Rehberlik hizmetlerinin sunumuna yönelik dijital içeriklerin yeterli düzeyde olmaması</li> <li>• Teknolojik gelişmelerle birlikte öğrenmenin çevrim içi ortamlarda sunulmasına olanak sağlanması</li> </ul>	<ul style="list-style-type: none"> <li>• Hayat boyu öğrenmeye erişimi artırabilmek için uzaktan eğitim teknolojilerinden yararlanılması</li> <li>• Dezavantajlı gruplara yönelik eğitime erişimin kolaylaştırılması</li> <li>• Rehberlik hizmetlerinin sunumuna yönelik dijital içeriklerin hazırlanması</li> <li>• Öğretmenlerin ve öğrencilerin dijital yeterlik seviyelerini, eksikliklerini ve ilgi alanlarını belirlemeye yönelik ihtiyaç analizinin yapılması</li> <li>• Dijital materyallerin farklı öğrenme stillerini ve ihtiyaçlarını karşılayacak şekilde zengin bir formatta hazırlanması</li> <li>• Teknolojik altyapı ve donanım açısından bölgesel farklılıklarının ortadan kaldırılması amacıyla ağ altyapısı, internet erişimi ve fiziki yeterliliklerin geliştirilmesi</li> </ul>

PESTLE Analizi	<ul style="list-style-type: none"><li>•Çevre dostu eğitim materyalleri ve uygun lamaların eksikliği</li><li>• Küreselleşme ile ortaya çıkan gelişmelerin eğitime etkisi</li><li>• Tasarruf tedbirlerinin etkisi</li><li>• Teknolojinin hızlı gelişimi</li><li>• Küresel yasal düzenlemeler (ülkeler arası anlaşmalar, uluslararası kuruluşlarla ilgili düzenlemeler vb.</li></ul>	<p>Eğitim kurumlarının çevre dostu uygulamaları benimsemesi yönünde politikalar oluşturulması</p> <ul style="list-style-type: none"><li>• Millî ve manevi değerlerin öncelendiği uluslararası kurum ve kuruluşlarla iş birliğinin artırılması</li><li>• Fayda maliyet analizi yapılarak harcamaların önceliklendirilmesi</li><li>• Alternatif bütçe için ulusal ve uluslararası kurumlarla iş birliklerini güçlendirerek kaynak oluşturulması</li><li>• Eğitim sisteminde teknoloji odağı alınarak bireylerin teknolojiyi yönetmeyi ve doğru kullanmayı öğreneceği bir sistemin oluşturulması</li><li>• Yasal düzenlemelerden yararlanarak eğitimde uluslararası iş birliklerinin güçlendirilmesi</li></ul>
----------------	---	---



### **3.1. Misyon**

Bilal Yaşar Ortaokulu olarak misyonumuz öğrencilerin çevresiyle iyi ve olumlu bir iletişim kuracak davranışları kazanmaları, olaylara çok yönlü ve tarafsız bakabilmeleri, çağın gelişen ihtiyaçlarına cevap verebilecek beceriler kazanmaları, sosyal ve duygusal yönden sağlıklı yetişmeleri için her türlü imkânı hazırlamaktır. Millî ve Manevi değerlere bağlı, Atatürk'ün "Çağdaş uygarlık düzeyinin üstüne çıkmak" idealine inanan, kendisi ve toplum ile barışık, bilime önem vererek iletişime açık, ruh sağlığı ve gelişimi iyi olan, pozitif bilimi ve sosyal bilimleri birlikte sentezleyen, yabancı dil öğrenmenin ihtiyaç olduğunu bilen sorumluluk bilincine erişmiş, hedefleri belirlenmiş mutlu bireyler yetiştirmektedir.

### **3.2. Vizyon**

Bilal Yaşar Ortaokulu olarak vizyonumuz yeni teknolojik gelişmeler ışığında okuyan, erdemli, okutan, araştıran, özgür düşünen, sorunları çözebilen, insan olma idealini yaşatacak başkalarının haklarına saygılı, ülkesine karşı sorumlu, toplumsal hayatın her alanında hukukun üstünlüğüne inanan, gelişime açık, çevre bilinci yüksek, kendine güvenen, katılımcı, sorgulayan, etkili ve nitelikli insan yetiştirmek için eğitim öğretim kalitesini sürekli yüksek tutarak hem bilimsel hem de sosyal yönde gelişmiş, yüksek ahlaki değerler kazanmış, küresel rekabete hazır bireyler yetiştiren ,her öğrencisini bir üst kuruma yerleştirmeyi hedef edinmiş örnek alınan bir eğitim kurumu olmaktadır.

### **3.3. Temel Değerlerimiz**

- Ekip çalışmasını esas alırız.
- Tanıma-takdir-değer görme sistemimizde adalet ilkesine dayanırız.
- Etkili iletişim ve iş birliğine önem veririz.
- Karar alma süreçlerine katılım sağlarız. Teknolojiyi takip eder, paydaşlarla etkili biçimde kullanırız.
- Çalışmalarımızda insana sevgi, saygı ve güveni esas alırız.
- Verimli ve etkili çalışmanın gereğine inanırız.
- Bilgiyi paylaşıyoruz. Yeniliklere ve yeni projelere açığız
- Düşünen, sorgulayan, inancını aklıyla bütünleştiren öğrencilerin yetişmesine hizmet edecek yöntemlerin geliştirilmesine çalışırız.

## 4. AMAÇ, HEDEF VE STRATEJİLERİN BELİRLENMESİ

### 4.1. Amaçlar, Hedefler, Göstergeler ve Stratejiler

TEMA:	ERİŞİM
STRATEJİK AMAÇ 1.	Öğrencilerin eğitim öğretime etkin katılımlarıyla donanımlı olarak bir üst öğrenime geçişi sağlanacaktır.
Hedef 1.1	Öğrenme kayıpları önleyici çalışmalar yapılarak azaltılacaktır.

TEMA:	KALİTE
STRATEJİK AMAÇ 2.	Öğrencilere medeniyetimizin ve insanlığın ortak değerleriyle çağın gereklerine uygun bilgi, beceri, tutum ve davranışlar kazandırılacaktır.
Hedef 2.1	Öğrencilerin akademik başarılarıyla birlikte tasarım ve girişimcilik yönlerini artırmaya yönelik bütüncül çalışmalar yürütülecektir.

TEMA:	KAPASİTE
STRATEJİK AMAÇ 3.	Eğitim ortamlarının fiziki imkânları geliştirilecektir.
Hedef 3.1	Temel eğitimde okulların niteliğini arttıracak uygulamalara ve çalışmalara yer verilmesi sağlanacaktır.

TEMA:	KAPASİTE
STRATEJİK AMAÇ 4	Okulun eğitimin temel ilkeleri doğrultusunda niteliğini arttırmak amacıyla kurumsal kapasite geliştirilecektir.
Hedef 4.1	Eğitim ve öğretimin sağlıklı ve güvenli bir ortamda gerçekleştirilmesi için okul sağlığı ve güvenliği geliştirilecektir.
Hedef 4.2.	Eğitim ve öğretimin sağlıklı ve güvenli bir ortamda gerçekleştirilmesi için okul güvenliği geliştirilecektir.

TEMA:	KAPASİTE
STRATEJİK AMAÇ 5.	Ortaokul kademesinde öğrencilerin kaliteli eğitime erişimleri fırsat eşitliği temelinde artırılarak bilişsel, duyuşsal ve fiziksel olarak çok yönlü gelişimleri sağlanacak ve temel hayat becerilerini edinmiş öğrenciler yetiştirilecektir.
Hedef 5.1	Öğrencilerin bilimsel, kültürel, sanatsal, sportif ve toplum hizmeti alanlarında ders dışı etkinliklere katılım oranı artırılabacaktır

TEMA:	KAPASİTE
STRATEJİK AMAÇ 6.	Eğitim ve öğretimin niteliğinin geliştirilmesini sağlanacaktır.
Hedef 6.1	Kurum personelinin mesleki gelişimlerinin artırılması sağlanacaktır.

TEMA:	ERİŞİM							
<b>STRATEJİK AMAÇ 1.</b>	Öğrencilerin eğitim öğretime etkin katılımlarıyla donanımlı olarak bir üst öğrenime geçişi sağlanacaktır.							
<b>Hedef 1.1</b>	Öğrenme kayıpları önleyici çalışmalar yapılarak azaltılacaktır.							
PG NO	Performans Göstergeleri	Hedef Etkisi (%)	Başlangıç Değeri	2024 Hedef	2025 Hedef	2026 Hedef	2027 Hedef	2028 Hedef
PG 1.1.1	Bir eğitim ve öğretim yılında destekleme ve yetiştirme kurslarına kayıt yaptıran öğrenci oranı (%)	30	10	11	12	13	14	15
PG 1.1.2	Destekleme ve yetiştirme kurslarına devam eden öğrencilerin katılım sağladığı derslerin not ortalaması	30	70	75	76	77	78	79
PG 1.1.3	20 gün ve üzeri özürsüz devamsızlık yapan öğrenci oranı (%)	20	7	6	5	4	3	2
PG 1.1.4	20 gün ve üzeri özürlü devamsızlık yapan öğrenci oranı (%)	20	0,06	0,05	0,04	0,03	0,02	0,01
<b>Koordinatör Birim</b>	Mesut ÖZKAN							
<b>İşbirliği Yapılacak Birim(ler)</b>	Zümre Başkanları							
<b>Riskler</b>	Yabancı uyruklu öğrencilere ulaşamama, salgın hastalıklar							
<b>Stratejiler</b>	S1 Öğrencilerin genel derslerdeki kazanım eksiklikleri tespit edilerek destekleme ve yetiştirme kurslarıyla akademik yeterliklerinin artırılması sağlanacaktır. S2 Dijital platformlar aracılığıyla öğrencilerin tamamlayıcı ve destekleyici eğitim almaları sağlanacaktır. S3 DYK 'lara yönelik ders içeriklerine katkı sağlayacak etkinlik, okuma vb aktivitelerin zenginleştirilmesi sağlanacaktır. S4 DYK içerikleri öğrencinin hazır bulunuşluk seviyesi dikkate alınarak hazırlanacaktır. S5 Öğrencilerin devamsızlık nedenleri tespit edilerek devamsızlığa neden olan etmenler giderilecektir.							
<b>Maliyet Tahmini</b>	31.807.540							
<b>Tespitler</b>	Dyk kursuna kayıt yaptıran öğrenci azlığı nedeniyle kurslar kapatılmıştır.							
<b>İhtiyaçlar</b>	Dyk kursuna yeterli sayıda öğrencinin başvurması gerekiyor.							

TEMA:	KALİTE								
<b>STRATEJİK AMAÇ 2.</b>	Öğrencilere medeniyetimizin ve insanlığın ortak değerleriyle çağın gereklerine uygun bilgi, beceri, tutum ve davranışlar kazandırılacaktır.								
<b>Hedef 2.1</b>	Öğrencilerin akademik başarılarıyla birlikte tasarım ve girişimcilik yönlerini artırmaya yönelik bütüncül çalışmalar yürütülecektir.								
PG NO	Performans Göstergeleri	Hedefe Etkisi (%)	Başlangıç Değeri	2024 Hedef	2025 Hedef	2026 Hedef	2027 Hedef	2028 Hedef	
PG 2.1.1	Yıl sonu başarı ortalaması	Matematik	10	65	58	59	60	61	62
		Türkçe	10	77	78	79	80	81	82
		Fen Bilimleri	10	75	76	77	78	79	80
		Sosyal Bilimler	10	75	76	77	78	79	80
		Yabancı dil	10	70	71	72	73	74	75
PG 2.1.2	Öğrenci başına okunan kitap sayısı	20	8	9	10	11	12	13	
PG 2.1.3	Okulun katılım sağladığı ulusal ve uluslararası proje sayısı	10	2	6	7	8	9	10	
PG 2.1.4	Bir eğitim ve öğretim yılında yerel, ulusal ve uluslararası proje, yarışma vb. etkinliklere katılan öğrenci oranı (%)	10	1	2	3	4	5	6	
PG 2.1.5	Ortaokul 5. sınıflarda yabancı dil ağırlıklı eğitim alan öğrenci oranı	10	0	10	11	12	13	15	
<b>Koordinatör Birim</b>	Müdür Yardımcıları								
<b>İşbirliği Yapılacak Birim(ler)</b>	Branş öğretmenleri, kütüphanecilik kulübü								
<b>Riskler</b>	Öğrencilerin ilgilerinin toplanamaması								
<b>Stratejiler</b>	S1 Öğrencilerin kazanım eksiklikleri tespit edilerek destekleme ve yetiştirme kurslarıyla akademik yeterliklerinin artırılması sağlanacaktır. S2 Öğrencilerin kompozisyon, resim, şiir vb. yarışmalara katılmaları teşvik edilecek, okul içerisinde yapılan yarışmalarda öğrencilerin ödüllendirilmesi sağlanacaktır. S3 Okul kütüphanesi zenginleştirilecek, öğrencilerin kitap okumasını teşvik edecek etkinlikler düzenlenecektir. S4 Öğrencilerin yerel, ulusal ve uluslararası proje ve yarışmalara katılmaları teşvik edilecektir. S5 Öğrencilerin ortaokul 5.sınıflarda yabancı dil ağırlıklı eğitim almaları sağlanacaktır.								
<b>Maliyet Tahmini</b>	31.807.540								
<b>Tespitler</b>	Öğrencilerimizin kitap okuma oranının çok düşük olduğu tespit edilmiştir.								
<b>İhtiyaçlar</b>	Öğrencilere kitap okuma saatleri yaptırılması gerekir.								

<b>TEMA:</b>	<b>KAPASİTE</b>							
<b>STRATEJİK AMAÇ 3.</b>	Eğitim ortamlarının fiziki imkânları geliştirilecektir.							
<b>Hedef 3.1</b>	Temel eğitimde okulların niteliğini arttıracak uygulamalara ve çalışmalara yer verilmesi sağlanacaktır.							
<b>PG NO</b>	<b>Performans Göstergeleri</b>	<b>Hedefe Etkisi (%)</b>	<b>Başlangıç Değeri</b>	<b>2024 Hedef</b>	<b>2025 Hedef</b>	<b>2026 Hedef</b>	<b>2027 Hedef</b>	<b>2028 Hedef</b>
<b>PG 3.1.1</b>	İyileştirilen fiziki mekân sayısı.	100	1	2	3	4	5	6
<b>Koordinatör Birim</b>	Okul Müdürü							
<b>İşbirliği Yapılacak Birim(ler)</b>	Okul İdaresi							
<b>Riskler</b>	Maddi imkanların yetersiz kalması							
<b>Stratejiler</b>	S1 Fiziki mekânların (derslikler, spor salonu, kütüphaneler, atölyeler vb.) iyileştirilmesi için kamu idareleri, belediyeler ve işverenlerle iş birlikleri yapılacaktır.							
<b>Maliyet Tahmini</b>	53.012.567							
<b>Tespitler</b>	Okulumuzun WC leri ve bahçemizdeki çocuk parkı çok eskimiştir.							
<b>İhtiyaçlar</b>	Okuldaki tüm WC'lerin yenilenmesi ve okul bahçesindeki çocuk parkının yenilenmesi gerekir.							

TEMA:	KAPASİTE								
<b>STRATEJİK AMAÇ 4</b>	Okulun eğitimin temel ilkeleri doğrultusunda niteliğini arttırmak amacıyla kurumsal kapasite geliştirilecektir.								
<b>Hedef 4.1</b>	Eğitim ve öğretimin sağlıklı ve güvenli bir ortamda gerçekleştirilmesi için okul sağlığı ve güvenliği geliştirilecektir.								
PG NO	Performans Göstergeleri	Hedefe Etkisi (%)	Başlangıç Değeri	2024 Hedef	2025 Hedef	2026 Hedef	2027 Hedef	2028 Hedef	
PG 4.1.1	Okulda yaşanan kaza sayısı	20	0	0	0	0	0	0	
PG 4.1.2	Bağımlılıkla mücadele ile ilgili konularda eğitim alan sayısı	Öğretmen	10	67	67	67	67	67	
		Öğrenci	10	256	258	260	270	275	280
PG 4.1.3	Akran zorbalığı ve siber zorbalıkla ilgili konularda eğitim alan kişi sayısı	Öğretmen	10	0	67	67	67	67	
		Veli	10	0	100	120	140	160	180
PG 4.1.4	Hijyen, gıda güvenliği, bulaşıcı hastalıklar ile ilgili konularda eğitim alan kişi sayısı	Öğretmen	10	67	67	67	67	67	
		Destek personeli	10	4	4	4	4	4	4
PG 4.1.5	Sağlıklı beslenme ve obezite ile ilgili konularda verilen eğitim alan kişi sayısı	Öğrenci	10	256	258	260	262	280	300
		Öğretmen	5	67	67	67	67	67	67
		Veli	5	100	110	120	130	140	150
<b>Koordinatör Birim</b>	Müdür Yardımcıları								
<b>İşbirliği Yapılacak Birim(ler)</b>	Okul Rehberlik Servisi ve Branş Öğretmenleri								
<b>Riskler</b>	Maddi imkanların yetersiz olması								
<b>Stratejiler</b>	S1 Eğitim ortamları iş sağlığı ve güvenliği yönergesine uygun hâle getirilecektir. S2 Öğrenci, öğretmen ve velilerde farkındalık oluşturmak için bağımlılıkla mücadele, akran zorbalığı, siber zorbalık, sağlıklı beslenme ve obezite, hijyen, bulaşıcı hastalıklar ve gıda güvenliği gibi konularda alan uzmanları ile iş birliğinde eğitimler düzenlenecektir. S3 Doğa, insan ve teknoloji kaynaklı (deprem, sel, heyelan, yangın, çığ ve salgın hastalıklar vd.) afetlere karşı gerekli tedbirlerin alınması için çalışmalar yapılacaktır. S4 Doğa, insan ve teknoloji kaynaklı (deprem, sel, heyelan, yangın, çığ ve salgın hastalıklar vd.) konularında alan uzmanları ile iş birliğinde öğretmen ve öğrencilere farkındalık eğitimleri verilecektir.								
<b>Maliyet Tahmini</b>	10.602.513								
<b>Tespitler</b>	Akran zorbalığı ile ilgili eğitim alan veli ve öğretmenimiz yoktur.								
<b>İhtiyaçlar</b>	Akran zorbalığı konusunda eğitim verecek bir uzman								

TEMA:	KAPASİTE							
<b>STRATEJİK AMAÇ 4.</b>	Eğitimin temel ilkeleri doğrultusunda okulun niteliğini arttırmak amacıyla kurumsal kapasite geliştirilecektir.							
<b>Hedef 4.2.</b>	Eğitim ve öğretimin sağlıklı ve güvenli bir ortamda gerçekleştirilmesi için okul güvenliği geliştirilecektir.							
PG NO	Performans Göstergeleri	Hedefe Etkisi (%)	Başlangıç Değeri	2024 Hedef	2025 Hedef	2026 Hedef	2027 Hedef	2028 Hedef
PG 4.2.1	Sivil savunma eğitimlerine katılan öğrenci sayısı	30	100	125	150	175	200	225
PG 4.2.2	Sivil savunma eğitimlerine katılan öğretmen sayısı	30	10	11	12	13	14	15
PG 4.2.3	Afet ve acil durum tatbikat sayısı	40	2	3	4	5	6	7
<b>Koordinatör Birim</b>	Müdür Yardımcıları							
<b>İşbirliği Yapılacak Birim(ler)</b>	Okul İdaresi							
<b>Riskler</b>	Bu konuda yetişmiş elemanın azlığı							
<b>Stratejiler</b>	S1. Okulun afet ve acil durum eylem planının güncel tutulması sağlanacaktır. S2. Afet ve acil durum tatbikatları düzenlenecektir.							
<b>Maliyet Tahmini</b>	10.602.513							
<b>Tespitler</b>	Yüz yüze eğitim alan öğrenci ve öğretmen sayısının azlığı							
<b>İhtiyaçlar</b>	Sivil savunma konusunda eğitim verecek bir uzman							

TEMA:	KAPASİTE								
<b>STRATEJİK AMAÇ 5.</b>	Ortaokul kademesinde öğrencilerin kaliteli eğitime erişimleri fırsat eşitliği temelinde artırılarak bilişsel, duyuşsal ve fiziksel olarak çok yönlü gelişimleri sağlanacak ve temel hayat becerilerini edinmiş öğrenciler yetiştirilecektir.								
<b>Hedef 5.1</b>	Öğrencilerin bilimsel, kültürel, sanatsal, sportif ve toplum hizmeti alanlarında ders dışı etkinliklere katılım oranı artırılacaktır.								
PG NO	Performans Göstergeleri	Hedefe Etkisi (%)	Başlangıç Değeri	2024 Hedef	2025 Hedef	2026 Hedef	2027 Hedef	2028 Hedef	
PG 5.1.1	Okulda bir eğitim ve öğretim döneminde bilimsel, kültürel, sanatsal ve sportif alanlarda en az bir faaliyete katılan öğrenci oranı (%)	20	10	11	12	13	14	15	
PG 5.1.2	Bir eğitim ve öğretim yılında yerel, ulusal ve uluslararası proje, yarışma vb. etkinliklere katılan öğrenci oranı (%)	20	10	11	12	13	14	15	
PG 5.1.3	Okulda bir eğitim ve öğretim yılında geleneksel çocuk oyunları alt başlığında en az bir faaliyete katılan öğrenci oranı (%)	20	10	15	20	25	30	35	
PG 5.1.4	Okulda bir eğitim ve öğretim yılında geleneksel çocuk oyunlarına yönelik olarak düzenlenen alan/mekan sayısı.	20	0	1	1	1	1	1	
<b>Koordinatör Birim</b>	Müdür Yardımcıları								
<b>İşbirliği Yapılacak Birim(ler)</b>	Beden eğitimi öğretmenleri, branş öğretmenleri								
<b>Riskler</b>	Okulun fiziki imkanlarının yetersizliği								
<b>Stratejiler</b>	<p>S1 Her bir öğrencinin bir kulüp faaliyetinde aktif olarak yer alması sağlanarak kulüp faaliyetlerinin etkinliği artırılacaktır.</p> <p>S2 Öğrencilerin seviyelerine uygun olarak toplumsal sorunların çözümüne katkı sağlamak ve farkındalık oluşturmak amacıyla afet ve acil durum, çevre, eğitim, spor, kültür ve turizm, sağlık ve sosyal hizmetler alanlarında toplum hizmeti faaliyetlerine katılımları artırılacaktır.</p> <p>S3 Okul bünyesinde yarışmalar düzenlenecektir.</p> <p>S4 Diğer kurum ve kuruluşlarla iş birliği içerisinde yürütülen bilimsel, sosyal, kültürel, sanatsal ve sportif alanlardaki faaliyetler artırılacaktır.</p> <p>S5 Okul bahçeleri çocukların geleneksel oyunlarla vakit geçirmelerini sağlayacak ve gelişimlerini destekleyecek şekilde etkin olarak kullanılacaktır</p> <p>S6 Okul bünyesinde etkinlikler düzenlenecektir.</p> <p>S7 Öğrencilerin yerel, ulusal ve uluslararası proje ve yarışmalara katılmaları teşvik edilecektir. S8 E-okul sisteminde bulunan sosyal etkinlik modülünde gerçekleştirilen etkinlikler işlenecektir. S9 Okul bahçeleri geleneksel çocuk oyunlarına yönelik düzenlenecektir.</p> <p>S10 Öğrenci seviyesine ve öğretim programı kazanımlarına uygun olarak geleneksel çocuk oyunları ders içi etkinliklerde kullanılacaktır.</p> <p>S11 Eğitim- öğretim yılı içerisinde okullarda geleneksel çocuk oyunları şenliği yapılacaktır.</p>								
<b>Maliyet Tahmini</b>	53.012.567								
<b>Tespitler</b>	Okulumuzda geleneksel çocuk oyunlarına yönelik bir alan yoktur.								
<b>İhtiyaçlar</b>	Geleneksel çocuk oyunlarının düzenlenebileceği bir alana ihtiyaç vardır.								



.

TEMA:	KAPASİTE								
<b>STRATEJİK AMAÇ 6.</b>	Eğitim ve öğretimin niteliğinin geliştirilmesini sağlanacaktır.								
<b>Hedef 6.2</b>	Kurum personelinin akademik gelişmelerinin artırılması sağlanacaktır.								
PG NO	Performans Göstergeleri		Hedefe Etkisi (%)	Başlangıç Değeri	2024 Hedef	2025 Hedef	2026 Hedef	2027 Hedef	2028 Hedef
PG 6.2.1	Yüksek lisans eğitimini sürdüren personel sayısı	Yönetici	20	0	1	1	1	1	1
		Öğretmen	20	1	2	2	2	2	2
PG 6.2.2	Yüksek lisans eğitimini tamamlayan personel sayısı	Yönetici	20	1	2	2	2	2	2
		Öğretmen	20	5	6	6	6	6	6
PG 6.2.3	Doktora eğitimini sürdüren personel sayısı	Yönetici	5	0	0	0	0	0	0
		Öğretmen	5	0	0	0	0	0	0
PG 6.2.4	Doktora eğitimini tamamlayan öğretmen sayısı	Yönetici	5	0	0	0	0	0	0
		Öğretmen	5	0	0	0	0	0	0
<b>Koordinatör Birim</b>	Okul Müdürü								
<b>İşbirliği Yapılacak Birim(ler)</b>	Okul İdaresi								
<b>Riskler</b>	İş birliği yapılacak kurumlarının bulunamaması								
<b>Stratejiler</b>	S1 Okul personelinin motivasyon, iş doyumunu ve kurumsal bağlılık düzeylerini artıracak çalışmalar yapılacaktır.								
<b>Maliyet Tahmini</b>	10.602.513								
<b>Tespitler</b>	Tezli Yüksek Lisans ve Doktora yapan öğretmenimiz yoktur.								
<b>İhtiyaçlar</b>	Yüksek Lisans yapan öğretmen sayısı artırılabilir.								

## 4.2. Maliyetlendirme

KAYNAKLAR	2024	2025	2026	2027	2028
Genel Bütçe	250.000	270.000	310.000	350.000	380.000
Okul Aile Birliđi	65.000	70.000	80.000	95.000	100.000
Kira Gelirleri	75.000	80.000	95.000	100.000	110.000
Diđer	110.000	120.000	140.000	155.000	170.000
<b>TOPLAM</b>	<b>450.000</b>	<b>540.000</b>	<b>525.000</b>	<b>700.000</b>	<b>760.000</b>

AMAÇ VE HEDEF NO	2024	2025	2026	2027	2028	Beş Yıllık Toplam
<b>AMAÇ 1</b>	<b>75000</b>	<b>90000</b>	<b>87500</b>	<b>116,666</b>	<b>126,679</b>	<b>252,743</b>
Hedef 1	75000	90000	87500	116,666	126,679	252,743
<b>AMAÇ 2</b>	<b>75000</b>	<b>90000</b>	<b>87500</b>	<b>116,666</b>	<b>126,679</b>	<b>252,743</b>
Hedef 1	75000	90000	87500	116,666	126,679	252,743
<b>AMAÇ 3</b>	<b>75000</b>	<b>90000</b>	<b>87500</b>	<b>116,666</b>	<b>126,679</b>	<b>252,743</b>
Hedef 1	75000	90000	87500	116,666	126,679	252,743
<b>AMAÇ 4</b>	<b>75000</b>	<b>90000</b>	<b>87500</b>	<b>116,666</b>	<b>126,679</b>	<b>252,743</b>
Hedef 1	75000	90000	87500	116,666	126,679	252,743
<b>AMAÇ 5</b>	<b>75000</b>	<b>90000</b>	<b>87500</b>	<b>116,666</b>	<b>126,679</b>	<b>252,743</b>
Hedef 1	75000	90000	87500	116,666	126,679	252,743
<b>AMAÇ 6</b>	<b>75000</b>	<b>90000</b>	<b>87500</b>	<b>116,666</b>	<b>126,679</b>	<b>252,743</b>
Hedef 1	75000	90000	87500	116,666	126,679	252,743
Hedef 2	75000	90000	87500	116,666	126,679	252,743
<b>AMAÇ TOPLAM</b>	<b>450.000</b>	<b>540.000</b>	<b>525.000</b>	<b>700.000</b>	<b>760.000</b>	<b>2.975.000</b>

## 5. İZLEME VE DEĞERLENDİRME

### 5.1. Değerlendirme ve Raporlama

Plan dönemi içerisinde ve her yılın sonunda okul/kurumumuz stratejik planı uyarınca yürütülen faaliyetlerimizi, önceden belirttiğimiz performans göstergelerine göre hedef ve gerçekleşme durumu ile varsa meydana gelen sapmaların nedenlerini açıkladığımız, okulumuz hakkında genel ve mali bilgileri içeren izleme ve değerlendirme raporu hazırlanacaktır. Okulumuz Stratejik Planı izleme ve değerlendirme çalışmalarında 5 yıllık Stratejik Planın izlenmesi ve 1 yıllık gelişim planının izlenmesi olarak ikili bir ayrıma gidilecektir.

Stratejik planın izlenmesinde 6 aylık dönemlerde izleme yapılacak denetim birimleri, il ve ilçe millî eğitim müdürlüğü ve Bakanlık denetim ve kontrollerine hazır halde tutulacaktır. Yıllık planın uygulanmasında yürütme ekipleri ve eylem sorumlularıyla aylık ilerleme toplantıları yapılacaktır. Toplantıda bir önceki ayda yapılanlar ve bir sonraki ayda yapılacaklar görüşülüp karara bağlanacaktır.

**Tablo 25. 2024-2028 Stratejik Planı/ 2024 Yılı İzleme ve Değerlendirme Hesaplama Tablosu**

2024-2028 STRATEJİK PLANI/ 2024 YILI İZLEME VE DEĞERLENDİRME HESAPLAMA TABLOSU							
HEDEF	Performans Göstergesi		Hedefe Etkisi (%)	Plan Dönemi Başlangıç Değeri (2023) (A)	İzleme Dönemindeki Yıl Sonu Hedeflenen Değer (2024) (B)	İzleme Dönemindeki Gerçekleşme Değeri 2024/YS) (C)	Performans (%) (C-A)/(B-A)
HEDEF 1.1	PG 1.1.1		30	10			
	PG 1.1.2		30	70			
	PG 1.1.3		20	7			
	PG 1.1.4		20	0,06			
HEDEF 2.1	PG 2.1.1	Matematik	10	65			
	PG 2.1.1	Türkçe	10	77			
	PG 2.1.1	Fen Bilimleri	10	75			

	PG 2.1.1	Sosyal Bilgiler	10	75			
	PG 2.1.1	İngilizce	10	70			
	PG 2.1.2		20	8			
	PG 2.1.3		10	2			
	PG 2.1.4		10	1			
	PG 2.1.5		10	0			
<b>HEDEF 3.1</b>	PG 3.1.1		100	1			
<b>HEDEF 4.1</b>	PG 4.1.1		20	0			
	PG 4.1.2	Öğretmen	10	67			
	PG 4.1.2	Öğrenci	10	256			
	PG 4.1.3	Öğretmen	10	0			
	PG 4.1.3	Veli	10	0			
	PG 4.1.4	Öğretmen	10	67			
	PG 4.1.4	Destek Personeli	10	4			
	PG 4.1.5	Öğrenci	10	256			
	PG 4.1.5	Öğretmen	5	67			
	PG 4.1.5	Veli	5	100			
<b>HEDEF 4.2</b>	PG 4.2.1		30	100			
	PG 4.2.2		30	10			
	PG 4.2.3		40	2			
<b>HEDEF 5.1</b>	PG 5.1.1		20	10			
	PG 5.1.2		20	10			
	PG 5.1.3		20	10			
	PG 5.1.4		20	0			
	PG 6.1.1	Yönetici	10	4			
	PG 6.1.1	Öğretmen	10	67			
	PG 6.1.2	Yönetici	10	4			

<b>HEDEF 6.1</b>	<b>PG 6.1.2</b>	<b>Öğretmen</b>	10	<b>67</b>			
	<b>PG 6.1.3</b>	<b>Yönetici</b>	10	<b>2</b>			
	<b>PG 6.1.3</b>	<b>Öğretmen</b>	10	<b>4</b>			
	<b>PG 6.1.4</b>	<b>Yönetici</b>	10	<b>11</b>			
	<b>PG 6.1.4</b>	<b>Öğretmen</b>	10	<b>11</b>			
	<b>PG 6.1.4</b>	<b>Ulusal Projeler</b>	10	<b>24</b>			
	<b>PG 6.1.5</b>	<b>Uluslararası Projeler</b>	10	<b>10</b>			
<b>HEDEF 6.2</b>	<b>PG 6.2.1</b>	<b>Yönetici</b>	20	<b>0</b>			
	<b>PG 6.2.1</b>	<b>Öğretmen</b>	20	<b>1</b>			
	<b>PG 6.2.2</b>	<b>Yönetici</b>	20	<b>1</b>			
	<b>PG 6.2.2</b>	<b>Öğretmen</b>	20	<b>5</b>			
	<b>PG 6.2.3</b>	<b>Yönetici</b>	5	<b>0</b>			
	<b>PG 6.2.3</b>	<b>Öğretmen</b>	5	<b>0</b>			
	<b>PG 6.2.3</b>	<b>Yönetici</b>	5	<b>0</b>			
	<b>PG 6.2.4</b>	<b>Öğretmen</b>	5	<b>0</b>			